

# GeoAgenda

An aerial photograph of a city, likely Zurich, Switzerland, showing a dense urban area with a large lake (Lake Zurich) in the middle ground. The foreground is dominated by a large, green, open space, possibly a park or sports field, surrounded by trees. The background shows more of the city and distant hills under a clear sky.

No. 1/2015

ASG

Freiräume  
Espaces ouverts

## Impressum / *Impression*

### Herausgeber / *Editeur*

- Verband Geographie Schweiz (ASG)  
*Association Suisse de Géographie (ASG)*  
*Associazione Svizzera di Geografia (ASG)*

- Schweizerische Gesellschaft für Ange-  
wandte Geographie (SGAG) / *Société*  
*Suisse de Géographie Appliquée (SSGA)*

- Verein Schweizerischer Geographielehrer  
(VSGG) / *Association Suisse des Profes-*  
*seurs de Géographie (ASPG)*

### Ehrenmitglieder / *Membres honoraires*

Prof. em. Dr. Dr. h.c. Hartmut Leser  
Prof. em. Dr. Hans Elsasser

**Verantwortlich / *responsable*:** F. Klausler

**Redaktion / *Rédaction*:** Philipp Bachmann

**Übersetzung / *Traduction*:** Céline Dey

### Abonnement:

Fr. 30.- für 5 Hefte / *pour 5 revues*  
Fr. 25.- für Studierende / *pour étudiant(e)s*

### Bestellung / *Commande*:

--> Redaktion GeoAgenda

**PC / *CCP*:** 30-17072-3 ASG Bern

### Inserate, Beilagen / *Annonces, Annexes*:

Preisliste: siehe letzte Seite  
*Liste des prix : voir la dernière page*

**Auflage / *Tirage*:** 1000

### Druckerei / *Imprimerie*:

seeprint Onlinedruckerei

Die Autoren sind verantwortlich für den  
Inhalt ihrer Beiträge

*Les auteurs sont responsables pour le*  
*contenu de leurs articles.*

### Redaktionsschluss / *Délai rédactionnel* :

GeoAgenda No. 2/2015: 31-03-2015  
GeoAgenda No. 3/2015: 31-05-2015  
GeoAgenda No. 4/2015: 31-08-2015

Gedruckt mit finanzieller Unterstützung  
durch

*Imprimé avec le soutien financier de*



Swiss Academy of Sciences  
Akademie der Naturwissenschaften  
Accademia di scienze naturali  
Académie des sciences naturelles

## Inhalt / *Contenu*

Editorial ..... 3

### Thema / *Sujet*

**Freiräume planen ..... 4**

***Planifier les espaces ouverts ..... 5***

### Mitteilungen / *Communications*

ASG      Nachwuchsförderung /  
*Promotion de la relève .. 14*

SCNAT   Jubiläum / *Jubilée* ..... 18

GEA      20 anni ..... 20

VSGG    WBZ-CPS ..... 22

GeOlymp ..... 23

ADG      Enseigner la géographie 24

SGAG    SGAG-Preis/*PrixSSGA*...30

Jahresversammlung ..... 31

SGmG    Jahrestagung 2015 ..... 32

### Umschau / *Tour d'horizon*

Biodiversität / *biodiversité* ..... 33

Ideenwettbewerb/*Concours d'idées*..34

Weiterbildung GIS an der HSR ..... 35

**Agenda / *Calendrier* ..... 36**

### Umschlagseite / *Couverture*:

Freiräume in der Region Zürich

*Espaces ouverts, région de Zurich*

*Photo : Ph. Bachmann*

*Liebe Leserin, lieber Leser*

*Verdichten, ohne dass lebenswichtige Freiräume zugebaut werden. Dies ist zwei Jahre nach der Annahme der Revision des Raumplanungsgesetzes eine der grossen Herausforderungen für die Agglomerationsplanung. Beispielhafte Vorschläge zur Planung von Freiräumen sind bereits in mehreren Schweizer Agglomerationen vorhanden und werden vom Bundesamt für Raumentwicklung ARE unterstützt (siehe S. 4-13).*

*Gleich zwei Jubiläen mit geographischer Beteiligung stehen 2015 auf dem Programm, nämlich 200 Jahre Schweizerische Naturforschende Gesellschaft (SNG, heute SCNAT) und 20 Jahre GEA - Associazione dei geografi. Die SCNAT feiert ihr Jubiläum mit mobilen Ausstellungen in zwölf Schweizer Städten und einem Buch zur Geschichte der Naturwissenschaften in der Schweiz und die GEA ihren 20. Geburtstag mit einer interessanten Konferenz in Bellinzona.*

*Von internationalen Konferenzen berichten auch junge Geographinnen und Geographen, die 2014 im Rahmen der ASG-Nachwuchsförderung einen Reisekostenzuschuss erhalten haben, und schliesslich beschreibt Alain Pache auf S. 24-30, wie an den Westschweizer Primarschulen Geographie unterrichtet wird.*

*Viel Vergnügen beim Lesen*

*Philipp Bachmann*

*Chère lectrice, cher lecteur,*

*Densifier, sans pour autant construire partout et éliminer tous les espaces vitaux. Deux ans après l'acceptation de la révision de la loi sur l'aménagement du territoire, c'est un des plus grands défis de la planification des agglomérations. On trouve déjà des propositions exemplaires de planification d'espaces libres dans plusieurs agglomérations suisses – qui sont soutenues par l'Office fédération du développement territorial ARE (voir p. 4-13).*

*Deux anniversaires ayant trait à la géographie sont au programme de 2015, notamment les 200 ans de l'Académie suisse des sciences naturelles (SCNAT – autrefois Société helvétique des sciences naturelles) et les 20 ans de la GEA – Associazione dei geografi. La SCNAT fête son bicentenaire avec des expositions itinérantes dans douze villes suisses et un livre sur l'histoire des sciences naturelles en Suisse, et la GEA ses 20 ans avec une conférence intéressante à Bellinzona.*

*Les jeunes géographes ayant bénéficié du soutien financier de la promotion de la recherche de l'ASG pour leurs frais de voyage en 2014, nous parlent également de conférences internationales, et finalement, Alain Pache décrit en p.24-30 comment la géographie est enseignée dans les écoles primaires de suisse romande.*

*Bonne lecture,*

*Philipp Bachmann*

## Verdichten und offene Räume

### Mehr Lebensqualität in den Agglomerationen

„Stopp der Zersiedelung“ war wahrscheinlich das stärkste Argument, das zur klaren Annahme der Revision des Raumplanungsgesetzes vor zwei Jahren geführt hatte. Damit war die Richtung der künftigen Siedlungsentwicklung gegeben, nämlich nach Innen. Das heisst, das Baugebiet soll verdichtet werden, um das Bevölkerungswachstum zu absorbieren. Keine neuen Einzonungen, dafür Mehrfamilien- statt Einfamilienhäuser in den vorhandenen Bauzonen. (phb)

Doch wie weit darf die Verdichtung in den Agglomerationen gehen? Verschwinden durch diesen Prozess gar die letzten urbanen Freiräume? Mit solchen Fragen befasst sich auch das Forum Landschaft am diesjährigen Jahreskongress, der unter dem Motto „Dichte und Wahrheit“<sup>(1)</sup> steht (siehe Kasten). In seiner Einladung zu Jahrestagung stellt das Forum ein paar weitere Fragen zur Diskussion:

Wie können urbane Freiräume bei steigendem Wohnraumbedarf gesichert und gestaltet werden? Wie lassen sich neue Freiräume schaffen? Gibt es attraktive Visionen zur Entwicklung der Agglomerationen? Welche Chancen eröffnen sich mit dem revidierten Raumplanungsgesetz in den Agglomerationen und an den Siedlungsrändern?

Auch das Bundesamt für Raumentwicklung (ARE) beschäftigt sich mit den Konsequenzen des revidierten Raumplanungsgesetzes. Dass eine Verdichtung des Siedlungsraums notwendig ist, um die Zersiedelung zu bremsen, ist ebenso unbestritten, wie es notwendig ist, die urbane Verdichtung mit Augenmass umzusetzen und Freiräume zu erhalten und zu gestalten. Das ARE unterstützt deshalb Bestrebungen, welche locker überbaute Siedlungen verdichten möchten, aber auch Planungen, welche Freiräume in Agglomerationen fördern und aufwerten. Insgesamt sollen die Agglomerationen mit solchen Massnahmen besser strukturiert und lebenswerter gestaltet werden. Aus dem herkömmlichen Siedlungsbrei soll eine urbane Landschaft entstehen. Plakatativ sieht dies so aus:

#### Forum Landschaft

Schwarztorstrasse 9  
3007 Bern  
Tel. 031 318 70 17

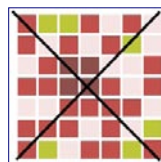
[www.forumlandschaft.ch](http://www.forumlandschaft.ch)

#### Jahrestagung 2015:

#### Dichte und Wahrheit

Landschaft und Freiraum als  
Chance für die Innenentwicklung

28. April 2015, 09.00-17.00 Uhr,  
Aula Astra-Gebäude, Ittigen



Siedlungs- und Landschaftsraum sind zersiedelt. Ein attraktives Stadtgefüge ist nicht vorhanden.



Siedlungsentwicklung dank Verdichtung, Nichteinzonungen und Rückstufungen. Die Stadt schafft attraktive, dichte Siedlungsbereiche und bewahrt ihre Freiräume.

Beispiel aus der Modellregion Brig-Glis

<sup>1)</sup> vgl. J. W. Goethes Buchtitel „Dichtung und Wahrheit“ (1811/12)

## Densification et espaces ouverts

### Davantage de qualité de vie dans les agglomérations

« Stop à l'étalement urbain » était certainement le meilleur argument ayant mené à l'acceptation de la Révision de la loi sur l'aménagement du territoire il y a deux ans. Ainsi, la nouvelle direction à prendre par le développement de l'habitat était donnée: en dedans. Cela signifie que le milieu bâti doit être densifié pour absorber la croissance de la population. Plus de création de nouvelles zones à bâtir, mais des immeubles au lieu de villas dans les zones à bâtir existantes. (phb)

Pourtant, jusqu'où la densification dans les agglomérations doit-elle aller ? Les derniers espaces urbains libres sont-ils condamnés à disparaître au cours de ce processus ? Le congrès annuel 2015 du Forum Paysage, sous la devise « Densité et vérité », se penchera sur de telles questions (voir encadré). Dans son invitation au congrès annuel, le Forum propose quelques questions à discuter :

Que deviennent les espaces urbains libres sous la pression croissante ? Comment créer de nouveaux espaces libres ? Y a-t-il des visions attractives du développement des agglomérations ? Quelles nouvelles chances pour les agglomérations et les périphéries urbaines s'ouvrent-elles avec la révision de la loi sur l'aménagement du territoire ?

L'Office fédéral du développement territorial (ARE) s'intéresse aussi aux conséquences de la révision de la loi sur l'aménagement du territoire. S'il est incontesté que la densification de l'espace urbain est nécessaire pour freiner l'étalement de l'habitat, il est tout aussi indiscutable que la densification urbaine doit se faire avec discernement et que des espaces libres doivent être maintenus et aménagés. L'ARE soutient dans ce sens les efforts allant dans le sens de la densification du bâti, mais aussi les projets qui favorisent et mettent en valeur les espaces libres dans les agglomérations. Dans l'ensemble, de telles initiatives devraient permettre de mieux structurer les agglomérations et de les rendre plus agréables à vivre. Du magma urbain original doit naître un paysage urbain. En simplifiant, on peut résumer :

#### Forum Paysage

Schwarztorstrasse 9

3007 Berne

Tél. 031 318 70 17

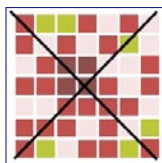
[www.forumpaysage.ch](http://www.forumpaysage.ch)

#### Congrès annuel 2015:

##### Densité et vérité

Paysage et espace libre, chance pour le développement intérieur

28 avril 2015, 09h00-17h00,  
Aula OFROU, Ittigen



L'habitat est mité et dispersé. On n'a pas de structure urbaine attractive.



Exemple tiré du projet modèle Brigue-Glis

Développement de l'agglomération grâce à la densification, au renoncement à la création de nouvelles zones à bâtir et au déclassement de telles zones. La ville construit des espaces urbains denses et attractifs et préserve ses espaces libres.

## Freiraumentwicklung in Agglomerationen (ARE)

Das Bundesamt für Raumentwicklung (ARE) unterstützt zur Zeit mehrere Modellvorhaben bei der Planung von Freiräumen. Auf den folgenden Seiten werden sieben Projekte näher vorgestellt. Ihre Zielsetzungen reichen von der Erschliessung von Langsamverkehrsrouten im Metropolitanraum Zürich über „Grüne Korridore“ durch dicht besiedelte Agglomerationen in Freiburg, Genf und Locarno bis zur Aufwertung von Naherholungsräumen im Mendrisiotto, um St. Gallen oder in Schaffhausen.

[www.aren.admin.ch/themen/raumplanung/modellvorhaben/2014-2018](http://www.aren.admin.ch/themen/raumplanung/modellvorhaben/2014-2018).

## Développement d'espaces libres dans les agglomérations (ARE)

L'Office fédéral du développement territorial (ARE) soutient actuellement plusieurs projets modèles de planification d'espaces libres. Dans les pages suivantes, sept projets sont présentés. Leurs objectifs vont de la connexion d'itinéraires de trafic lent dans l'espace métropolitain zurichois à la mise en valeur de zones de détente de proximité dans le Mendrisiotto, autour de St-Galle ou à Schaffhouse, en passant par des « Corridors verts » dans les agglomérations denses de Fribourg, Genève et Locarno.

### Modellvorhaben Schaffhausen

## Integrale Freiraumentwicklung in der Kernagglomeration Schaffhausen

Das Projekt setzt sich mit den Freiraumqualitäten bei einer Siedlungsentwicklung nach innen in der Kernagglomeration Schaffhausen auseinander. Im Zentrum steht die Wohnumgebung. Vorerst geht es darum, Instrumente zu erarbeiten, um modellhaft Freiraumqualitäten und Verdichtungsmöglichkeiten zu ermitteln. Trotz Überbauung und Nachverdichtung sollen attraktive Freiräume geschaffen werden. Dazu ist es nötig, dass die Freiraumthematik stärker in die Planung einbezogen wird.



Freiräume innerhalb und am Rand der Agglomeration Schaffhausen sollen erhalten und aufgewertet werden.

### Projektträger:

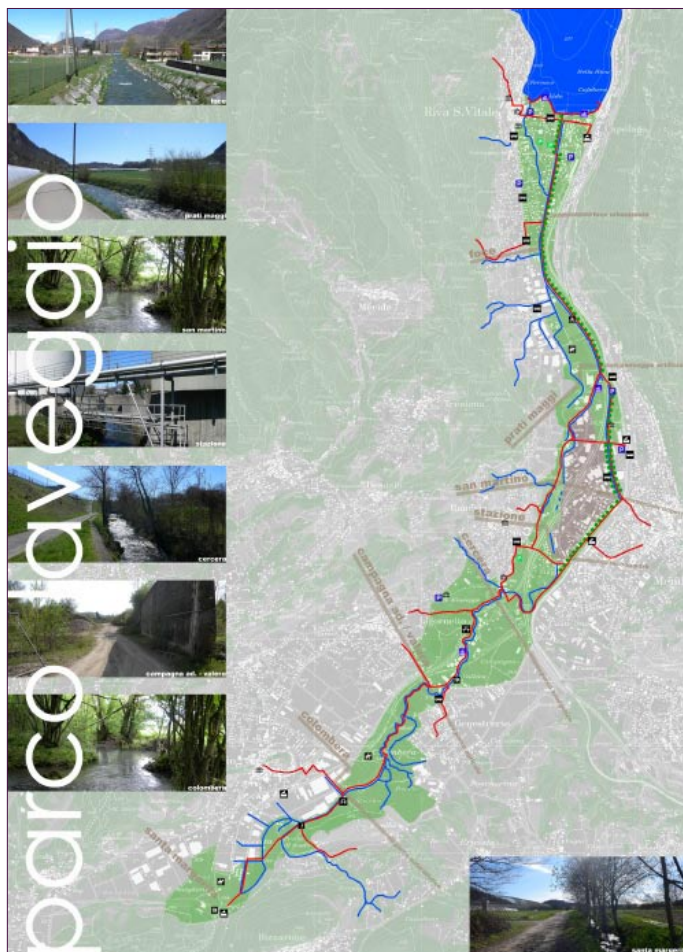
Verein Agglomeration Schaffhausen  
Beckenstube 7, 8200 Schaffhausen



## Progetto modello Mendrisiotto

### Parco del Laveggio, riqualificare un'area di svago di prossimità nell'agglomerato del Mendrisiotto

Il progetto di “Parco del Laveggio” comprende tutto il corso del fiume Laveggio dalle sorgenti a Stabio fino alla foce a Capolago/Riva San Vitale. Il progetto di parco non include solo il fiume con le sue sponde, ma anche le aree a ridosso delle sue rive e ha un carattere regionale perché copre una parte importante del fondo valle dell'alto Mendrisiotto.



Il progetto «Parco del Laveggio» vuole far conoscere alla popolazione la presenza del fiume Laveggio nella pianura del Mendrisiotto. L'area interessata è densamente edificata. Il progetto modello mira a promuovere i valori paesaggistici e naturali, le aree agricole e di svago e a tutelare gli spazi non ancora edificati.

Il «Parco del Laveggio» è situato nel perimetro dell'agglomerato del Mendrisiotto. Pur non essendo integrato come «parco urbano» nel programma d'agglomerato, il programma prevede una misura volta a riqualificare questo spazio.

**Modellvorhaben Freiburg****Freiraum Freiburg: Vision und Leitfaden**

Das Projekt verfolgt die Schaffung und Vernetzung von qualitativ hochwertigen Freiräumen (öffentliche Freiräume aber auch Aussenräume von Wohnsiedlungen). Es werden eine Vision und ein Leitfaden „Freiraum“ entwickelt, welche Grundsätze zur naturräumlichen und mobilitätsbezogenen Entwicklung festhalten und auf der Zusammenarbeit mit den Bewohnern basieren. Mit den verschiedenen Akteuren (z.B. Schüler, Senioren, Migranten) sollen partizipativ Projekte erarbeitet und umgesetzt werden.

**Projekträger:**

Agglomération Freiburg, Daniela Gaspoz-Fleiner  
<http://espaceouvertfribourg.ch>

**Projet modèle Fribourg****Espaces non construits fri-bourgeois : vision et guide**

Le projet poursuit la création et la mise en réseau d'espaces non construits de qualité (espaces publics mais aussi aménagements extérieurs de lotissements). Il développera une vision et élaborera un guide sur les espaces non construits qui poseront les principes du développement lié à la mobilité en espaces naturels en collaboration avec les habitants. Des projets participatifs seront conçus et réalisés avec les différents acteurs (écoliers, seniors, migrants p. ex.).

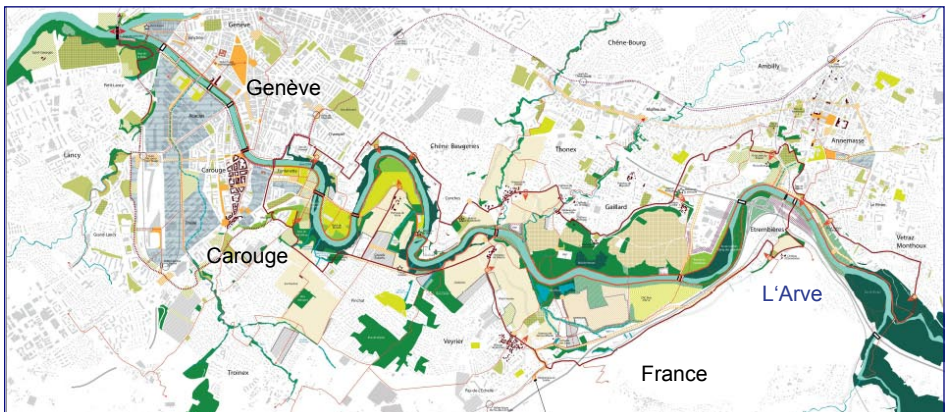
**Porteur de projet:**

Agglomération Fribourg, Daniela Gaspoz-Fleiner  
<http://espaceouvertfribourg.ch>

## Projet modèle Genève

# L'Arve transfrontalière, projet paysager de l'agglomération du Grand Genève

L'espace transfrontalier de l'Arve (9 communes du canton de Genève et de l'agglomération française d'Annemasse-les Voiron) est un élément structurant de la charpente paysagère de l'agglomération. Cette rivière est un continuum biologique majeur bordé de vastes espaces agricoles. Ceux-ci sont toutefois mis sous pression par le développement de l'habitat et des infrastructures. Le projet vise à mettre en place des méthodes de travail qui permettent d'appliquer au niveau local la vision globale déjà existante. Des mesures concrètes seront développées sur la base des stratégies déjà existantes (plan paysage du projet d'agglomération Grand Genève) afin de valoriser les espaces ouverts de l'Arve.



**Porteur de projet:** Anne-Lise Cantiniaux, [anne-lise.cantiniaux@etat.ge.ch](mailto:anne-lise.cantiniaux@etat.ge.ch)

**Modellvorhaben Raum St. Gallen****Landschaft für eine Stunde: Aufwertung der Übergangsräume zwischen Siedlung und offener Landschaft im Grossraum St. Gallen**

Mit dem Projekt soll anhand von vier Testgebieten (Flawil, Gaiserwald, Gossau und St. Gallen) ausgelotet werden, welche Gestaltungs- und Entwicklungspotenziale die Übergangsräume zwischen der Siedlung und den umliegenden Naherholungsgebiete beinhalten. Dabei identifiziert, involviert und sensibilisiert das Projekt alle notwendigen Schlüsselakteure für das Thema und erarbeitet einen Massnahmenplan mit konkreten Vorschlägen für die Attraktivierung der Übergangsräume.

**Projektziele**

- Anhand vier unterschiedlicher Typen von Übergangsräumen zwischen Siedlung und Landschaft werden Gestaltungs- und Entwicklungsmöglichkeiten aufgezeigt.
- Schlüsselakteure werden identifiziert, und für das Thema sensibilisiert (Workshop-Verfahren pro Testgebiet).
- Im Sinne eines Massnahmenplans werden konkrete Vorschläge für die Attraktivierung der Siedlungsränder erarbeitet.
- Es wird aufgezeigt, welche Massnahmen mit welchen Kosten durch welche Finanzierungsmöglichkeiten / Partner realisiert werden können.

**Projekträger:**

Trägerschaft Aggloprogramm St.Gallen / Arbon - Rorschach  
Gemeinde Flawil, Gemeinde Gaiserwald, Stadt Gossau, Stadt St.Gallen

### **Progetto modello Locarno**

## **Dall'Europa all'Africa lungo una golena: visioni e modalità di gestione di un importante spazio non edificato posto all'interno dell'agglomerato Locarnese**

Nel centro dell'agglomerato Locarnese le golene della Maggia e della Melezza disegnano uno spazio non edificato ben definito. Perpendicolarmente ad esso le placche geologiche africane e europee hanno la loro linea di contatto ben visibile all'occhio del geologo. Con il coinvolgimento attivo della Popolazione, grazie a modalità innovative fornite dalle nuove tecnologie, i Comuni intendono sviluppare e far conoscere una visione forte e unitaria di questo spazio libero cercando con questo di superare i confini comunali per rendere questo spazio unitario conosciuto e ben riconoscibile. Parallelamente saranno proposte e implementate delle misure concrete per rendere questo territorio, contiguo al progetto di Parco Nazionale del Locarnese, facilmente fruibile al pubblico. Il progetto modello si inserisce negli obiettivi del Piano direttore cantonale per quanto riguarda il tema dello "svago di prossimità" e prende spunto anche dalle misure previste dal "Programma d'agglomerato del Locarnese".



### ***I Promotori, l'Ente responsabile e l'organizzazione del progetto***

5 Comuni (Locarno, Losone, Ascona, Terre di Pedemonte, Centovalli), l'Ente regionale per lo sviluppo del Locarnese ed Vallemaggia, la Commissione dei trasporti e l'ente turistico Lago Maggiore e la Sezione cantonale dello sviluppo territoriale.

L'Ente regionale (ERS/LVM) funge da capofila amministrativo; vedi [www.locarnese.ch](http://www.locarnese.ch)

Persona di riferimento presso l'ERS/LVM: Gabriele Bianchi, [gabriele.bianchi@locarnese.ch](mailto:gabriele.bianchi@locarnese.ch).

## Modellvorhaben Grossraum Zürich

# Attraktive Erschliessungen der siedlungsnahen Erholungsräume durch Langsamverkehr im Metropolitanraum Zürich

Im Metropolitanraum Zürich soll im Rahmen konkreter Planungsprojekte und mit Hilfe eines neuen Leitfadens *Langsamverkehr* die Erschliessung der siedlungsnahen Erholungsräume mit attraktiven Wegnetzen fürs Wandern, Velofahren und Mountainbiken optimiert werden. Dabei soll ein besonderes Augenmerk auf die Analyse der Naherholungspotenziale und die Zusammenarbeit zwischen verschiedenen Akteuren gelegt werden. Ziel ist ein Leitfaden, um künftig den Einbezug des Langsamverkehrs bei der Freiraumplanung sicherzustellen.

### Ausgangslage

- Wandern und Velofahren sind die beliebtesten Freizeitaktivitäten in der Schweiz; insbesondere auch in dicht besiedelten Gebieten.
- Die Möglichkeit zur raschen Erholung im Alltagsstress (Mittagspause, Nachmittagsausflug, Feierabend) ist ein grosses Bedürfnis aller Bevölkerungsgruppen.
- Naherholungsgebiete werden v.a. dann aufgesucht, wenn Erreichbarkeit und Zugang vom Wohnort attraktiv sind (sicher, durchgängig, rasch erreichbar).



### Herausforderungen

- **Infrastruktur:** Die Infrastrukturen für den Langsamverkehr zu den Naherholungsgebieten sind oft unattraktiv (Gefahrenstellen, unterbrochene Verbindungen, öde Landschaften)
- **Planung:** Eine Vielzahl an Konzepten sowie öffentliche wie private Grossprojekte erschweren eine effiziente und überkommunale Langsamverkehrsplanung.
- **Bedürfnisse:** Auf Grund des demographischen Wandels und neuer Ansprüche entspricht die bestehende Freizeitinfrastruktur nicht mehr den Bedürfnissen der Nutzer.



Unterschiedliche Bedürfnisse und Ansprüche der Nutzer

### Ziele und Produkte

- Optimierung der überkommunalen Wander-, Velo- und Mountainbike-Netze und Sicherung durch planerische und bauliche Massnahmen im Projektperimeter.
- Initialisierung einer Freiraumplanung in der Schweiz, die in enger Koordination mit der Planung von Langsamverkehrsnetzen steht.
- Etablierung von Hilfsmitteln als Grundlage für eine integrale Freiraumplanung (z.B. Leitfaden, Potentialabschätzung, Checklisten).
- Kommunikation der Ergebnisse auf verschiedenen Interventionsebenen (Forschung, Fachbehörden, Fachverbände).

**Projekträger:** Verein Metropolitanraum Zürich

**Projektleitung:** Schweizer Wanderwege

**Projektbearbeitung:** SchweizMobil, Eidg. Forschungsanstalt WSL

## Übersicht

### Modellvorhaben des ARE für eine Nachhaltigen Raumentwicklung

Mit den Modellvorhaben unterstützt der Bund innovative Lösungsideen von lokalen, regionalen und kantonalen Akteuren zur Umsetzung der Strategie der *Nachhaltigen Raumentwicklung*. Die Modellvorhaben werden im Zeitraum 2014-2018 realisiert und dienen als Vorbild für weitere Vorhaben.

Innerhalb der Strategie *Nachhaltigen Raumentwicklung* wurden fünf **Themenschwerpunkte** festgelegt:

- **Freiraumentwicklung in Agglomerationen fördern (Beispiele siehe S. 6-13)**
- Ausreichendes und bedürfnisgerechtes Wohnraumangebot schaffen
- Natürliche Ressourcen nachhaltig nutzen und in Wert setzen
- Siedlungsentwicklung nach innen umsetzen
- Wirtschaft in funktionalen Räumen fördern

[www.are.admin.ch/themen/raumplanung/modellvorhaben/2014-2018](http://www.are.admin.ch/themen/raumplanung/modellvorhaben/2014-2018).

## Vue d'ensemble

### Projets-modèles de l'ARE pour un développement territorial durable

Les projets-modèles de la Confédération encouragent des les acteurs locaux, régionaux et cantonaux à développer et à expérimenter sur place des solutions innovantes suivant la stratégie politique du *Développement territorial durable*. Les projets-modèles seront réalisés entre 2014 et 2018 et puissent servir de fil rouge à d'autres projets.

La stratégie du *Développement territorial durable* porte cinq **Domaines prioritaires** :

- **Aménager les espaces ouverts dans les agglomérations (exemples voir p. 6-13)**
- Créer une offre de logements suffisante et adaptée aux besoins
- Utiliser et valoriser durablement les ressources naturelles
- Mettre en œuvre l'urbanisation à l'intérieur du milieu bâti
- Favoriser l'économie dans les espaces fonctionnels

[www.are.admin.ch/themen/raumplanung/modellvorhaben/2014-2018](http://www.are.admin.ch/themen/raumplanung/modellvorhaben/2014-2018).

## Nachwuchsförderung der ASG



Die SCNAT hat im Jahr 2014 der ASG einen Kredit von CHF 4'000 für die akademische Nachwuchsförderung zur Verfügung gestellt. Dieser Kredit wurde in Form von Reisekostenbeiträgen an 10 junge Geographinnen und Geographen vergeben, die aktiv an internationalen Konferenzen teilgenommen hatten.

**Gesuchseingaben** siehe unter: [www.swissgeography.ch/Nachwuchsförderung](http://www.swissgeography.ch/Nachwuchsförderung)

---

*BERICHTE ---- RAPPORTS ---- BERICHTE ---- RAPPORTS ---- BERICHTE*

---

### **Patrick Naef**

Institut de Géographie, Université de Genève

### **Anthropology and Photography Conference in London, 28-30 June 2014**

#### **Photography and the touristification of war**

Je tiens à remercier l'Association suisse de Géographie pour la contribution financière apportée qui m'a permis de participer à cette conférence internationale, organisée par deux institutions prestigieuses : le British Museum et le Royal Anthropological Institute.

Cette conférence réunissant avant tout des anthropologues était néanmoins profondément ancrée dans une optique interdisciplinaire. Des chercheurs issus de tous horizons (sociologie, journalisme et communication, science politique, études sur le tourisme et bien sûr géographie), mais aussi des acteurs extérieurs au monde académique, tels que des photographes et des artistes, ont partagé leurs expériences et leurs travaux sur des sujets les plus divers (tourisme, communautés virtuelles, reconstruction post-catastrophe, pèlerinages, méthodologie, etc.)

Cette conférence m'a d'abord permis de présenter les résultats iconographiques de ma thèse de doctorat, soutenue deux semaines avant, le 16 mai 2014. Ces résultats étaient premièrement constitués de certaines photographies personnelles réalisées durant mon travail de terrain. De plus, de nombreuses images (photographiques ou non) ont été récoltées au cours de mon doctorat et forment un corpus de données important de ma thèse. Ainsi, ce fut pour moi une expérience des plus enrichissantes de pouvoir présenter ces données à des spécialistes de l'image.

Finalement, cette rencontre m'a permis d'incorporer de nombreux éléments méthodologiques et techniques sur l'anthropologie visuelle, et de manière générale sur l'intégration de l'image dans la recherche en sciences sociales. Je compte ainsi développer plus profondément ces méthodes de recherches dans mes projets futurs, notamment dans le cadre de mon post-doc que j'entame actuellement à l'Université de Californie, Berkeley.



## Promotion de la relève de l'ASG

En 2014, L'ASSN a donné un crédit de CHF 4'000 à l'ASG pour promouvoir l'avénir universitaire des jeunes chercheurs. Ce crédit a été attribué à 10 jeunes géographes ayant participé(e) à des conférences internationales à l'étranger.

Pour les **demandes de subside** voir : [www.swissgeography.ch/subside](http://www.swissgeography.ch/subside)

---

*RAPPORTS ---- BERICHTE ---- RAPPORTS ---- BERICHTE ---- RAPPORTS*

---

### Raphael Peroni

Institut de Géographie, Université de Genève

#### Colloque «La ville conflictuelle», Université de Cergy-Pontoise Paris

Le colloque « La ville conflictuelle » s'inscrit dans la continuité des colloques organisés à l'université de Cergy-Pontoise sur « Les territoires urbains face aux défis de la ségrégation : comparaison Etats-Unis – France », sur « Les habitants : acteurs de la rénovation urbaine ? et finalement au sujet « des frontières indépassables ? ».

Les deux jours de colloque ont réunis un ensemble de chercheurs français et internationaux qui étaient amenés à présenter leurs travaux en cours sur la question des conflits urbains. Il s'agissait de décrypter ces conflits du triple point de vue de leurs processus, de leurs lieux et de leurs représentations en les mettant en relation avec leurs éléments déclencheurs et les facteurs qui conduisent à l'opposition entre des groupes d'acteurs.

Le colloque a débuté par les présentations des professeurs Hervé Vieillard-Baron (Université de Nanterre) et Patrice Melé (Université de Tours). Ils sont tous deux intervenus autour de la question de l'intensification des conflits urbains et des typologies qui pouvaient en résulter.

Par la suite, les présentations ont été organisées en trois sessions parallèles. J'ai eu

l'occasion de présenter des aspects de ma thèse sur la fabrique de la nuit urbaine à Genève dans la session qui portait sur le « micro-conflit urbain et la mobilisation globale : observe-t-on une diffusion des conflictualités urbaines ? » Ce travail de recherche est basé sur un ensemble d'entretiens semi-directifs, sur les résultats de focus group et sur le suivi par l'observation semi-participante de la construction d'une politique pour la nuit à Genève.

J'ai présenté plus particulièrement le processus de résolution de conflits pour la nuit en mobilisant principalement la littérature sur la Framing perspective ainsi que les travaux sur les Policy mobilities. Cette présentation avait pour but d'enrichir la littérature sur la géographie de la nuit en montrant comment les « bonnes pratiques » pour la nuit circulent en Europe et en Amérique du nord. J'ai cartographié ce processus pour montrer la circulation de ville en ville et pour questionner les possibilités d'innovation lorsque les policy makers s'inspirent d'ailleurs.

Cette présentation a fait également l'objet d'un article en anglais qui a été soumis à la revue en ligne « Articulo – Journal of urban research ».

Raphael Peroni, novembre 2014

## Samuel Weber

### Permafrost-Konferenz in Évora (Portugal) 18. - 21. Juni 2014

Die vierte europäische Permafrost-Konferenz, welche alle vier Jahre stattfindet, wurde dieses Jahr in Évora durchgeführt. Rund 370 Wissenschaftler aus 24 Destinationen haben an der diesjährigen Konferenz teilgenommen und in 23 Sessionen mit 204 Vorträgen sowie 215 Postern die neuesten Erkenntnisse präsentiert, ausgetauscht und diskutiert. Der Einfluss des Klimas auf den Permafrost und die resultierenden Probleme und Risiken sowie die Interaktion zwischen dem Permafrost und der sich wandelnden Erde wurden während der Konferenz vertieft behandelt.

Für die Mitglieder von PYRN (Permafrost Young Researchers Network) begann die Konferenz bereits Dienstags mit einem gesellschaftlichen Nachtessen und einem eintägigen Workshop am folgenden Tag.

Die EUCOP LOC haben neben den Plenary lectures, Key note speakers sowie den verschiedenen Sessionen ein interessantes und vielseitiges Rahmenprogramm mit Kurzexkursionen und Abendessen zusammengestellt,

welches einen intensiven Austausch zwischen allen Teilnehmer ermöglichte.

Für mich war dies nach dem Besuch der Internationalen Permafrost-Konferenz in Sibirien die zweite grosse Konferenz. Ich habe zwei Abstracts ("Statistical analysis of cleft dynamics in steep bedrock permafrost" und "PermaSense L1-GPS for kinematic monitoring") bei der Session „From kinematics to dynamics: geomorphic and physical controls of permafrost creep“ eingereicht und durfte meine Resultate mit einem Poster und einem Talk präsentieren. Die Konferenz war für mich ein sehr interessantes und lehrreiches Erlebnis. Ich konnte mein Netzwerk in der Forschung erweitern und Ideen für mögliche internationale Zusammenarbeiten besprechen.

An dieser Stelle möchte ich mich noch bei der ASG (Association Suisse de Géographie), der SEP (Schweizerische Gesellschaft für Schnee, Eis und Permafrost) und der Graduate School UZH für die finanzielle Unterstützung bedanken!



Teilnehmer/-innen an der Permafrost-Konferenz in Évora (Portugal)

## Konferenzbericht

### XVIII ISA WORLD CONGRESS OF SOCIOLOGY, 13.-19.JULI 2014, YOKOHAMA

Von Maaret Jokela-Pansini

Unter dem Titel "Facing an Unequal World. Challenges for Global Sociology" fand der Weltkongress für Soziologie diesmal in Yokohama, Japan, statt. 6000 WissenschaftlerInnen aus ca 100 Ländern diskutierten Themen wie "Adapting to climate change: New ideas and voices", "Globalization and human resources for health in Asian countries", "Migration and gender", "Gender based violence and interpersonal violence as a complex issue" und "Cultural fields and movement trajectories: Comparing the effects of different cultures upon movements in the political process". Der erste Vortrag, den ich zusammen mit Merita Jokela von der Universität Turku, Finnland, hielt, fand im Rahmen der Forschungsgruppe Labor Movements zum Thema "Mobilizing at the margins: Comparing informal worker organizing around the world" statt. Fünf PanelistInnen aus Südafrika, USA, Australien, und Kanada diskutierten die Rolle der informalen ArbeiterInnen wie Haushaltsangestellte in Peru, ausländische LandarbeiterInnen in Südafrika, Textilarbeiterinnen in Indien oder die Organisation der Arbeitsverteilung von "waste pickers" auf Müllkippen in Südafrika.

Den zweiten Vortrag habe ich im Rahmen der Forschungsgruppe Women in Society (die Forschungsgruppe mit den meisten TeilnehmerInnen, 328 WissenschaftlerInnen) gehalten. Zum Thema "Feminist movement and (women's) human rights" gab es Vorträge aus Israel, Italien, USA und Deutschland. Die Themen konzentrierten sich auf Frauenbewegungen, die sich für die Menschenrechte (vor allem aber nicht ausschliesslich von Frauen) in unterschiedlicher Weise einsetzen, wie Frauenbewegungen für reproduktive Rechte in Italien, FEMEN in Europa, die antinukleare Bewegung von Frauen in Japan sowie (in meinem Vortrag) die Menschenrechtsaktivistinnen in Honduras. Zum Schluss diskutierten alle Autorinnen in einem 30 min. Panel die Fragen der ZuschauerInnen.

Während der Woche gab es zahlreiche spannende Vorträge. Zu den interessantesten Sessions des Kongresses zählten das Presidential Plenary I: Facing an Unequal World mit Guy Standing, "Thinking gender on a world scale: prioritising feminist theory from the South" sowie "Japanese civil society issues: CSOs, NGOs, social movements".

Maaret Jokela-Pansini  
Hallerstrasse 12  
CH-3012 Bern  
maaret.jokela@giub.unibe.ch

#### **Verband Geographie Schweiz (ASG)** **Association Suisse de Géographie**

Erlachstrasse 9a, CH-3012 Bern  
Tel. 031/ 631 85 67  
asg@giub.unibe.ch  
**www.swissgeography.ch**

#### **Verband Geographie Schweiz (ASG)** **Association Suisse de Géographie**

Präsident / Président:  
Prof. Francisco Klauser  
Tel. 032 718 16 79  
francisco.klauser@unine.ch

## JUBILÄUM SCNAT 200 Jahre Naturwissenschaften



## JUBILÉE SCNAT 200 ans Sciences Naturelles

Anlässlich ihres 200-jährigen Bestehens macht die SCNAT mit der Kampagne «**Forschung live**» auf die Bedeutung der Naturwissenschaften für unseren Alltag aufmerksam. Mit einer vielfältigen Tournee durch die Schweiz werden die Naturwissenschaften nachhaltig erlebbar.

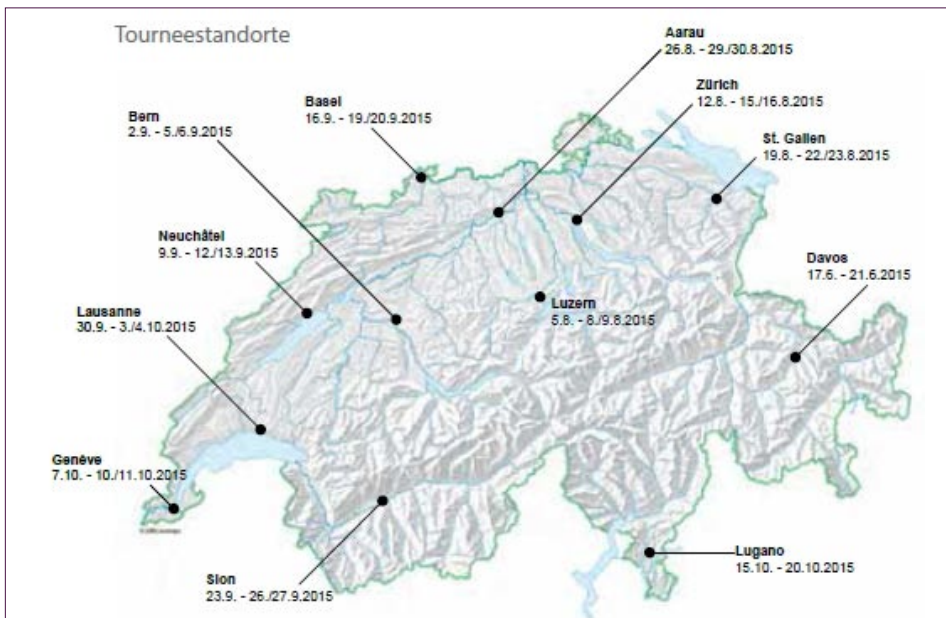
Drei interaktive Installationen, sogenannte „Einsichten“ touren durch zwölf Standorte in der Schweiz, vermitteln die Aufgaben und Bedeutung der Naturwissenschaften und machen auf das regionale naturwissenschaftliche Freizeitprogramm aufmerksam.

Darüber hinaus wird eine App als digitale Freizeitführerin lanciert.

En lançant la campagne «**Recherche live**» à l'occasion de son bicentenaire en 2015, la SCNAT permet de prendre durablement conscience de l'importance des sciences naturelles dans notre vie quotidienne grâce à une tournée d'une grande diversité.

Les trois installations interactives qui voyageront à travers différentes villes suisses permettront de faire l'expérience de la recherche de manière tangible et d'attirer l'attention sur l'offre régionale dans le domaine des sciences naturelles.

De plus, une application pour smartphones fonctionnant comme un guide de loisirs numérique sera lancée.



## JUBILÄUM SCNAT

### Ein Buch zur Geschichte der Naturwissenschaften

Seit 1815 koordiniert die Schweizerische Naturforschende Gesellschaft (SNG) die naturwissenschaftliche Erforschung der Schweiz sowie die Forschungen von Schweizer Wissenschaftlerinnen und Wissenschaftler im Ausland.

Wer waren diese Naturforschenden? Was erforschten sie genau wo und auf welche Weise? Und wie haben ihre Forschungen Gesellschaft, Kultur und Politik in der Schweiz und darüber hinaus verändert? Aus Anlass des 200-Jahr-Jubiläums der SCNAT (ehemals SNG) stellt das Buch «Die Naturforschenden» 16 Fallstudien aus der fast gänzlich unbekannt Geschichte der schweizerischen Naturwissenschaften vor.

Die Beispiele zeigen, wie Schweizer Naturforschende nicht nur im Labor, im Vorlesungssaal oder am Schreibtisch, sondern auch auf Alpengletschern, in Militärkasernen, in Schlachthöfen und Fabriken sowie in tropischen Urwäldern oder im Polareis die Schweiz und die moderne Welt des 19. und 20. Jahrhunderts mitgestaltet.



Patrick KUPPER, Bernhard C. SCHÄR:  
DIE NATURFORSCHENDEN - 1800-2015,  
Verlag Hier & Jetzt, ab Mai 2015

## JUBILÉE SCNAT

### Livre: « Les chercheurs des sciences naturelles »

La Société helvétique des sciences naturelles, comme elle s'appelait alors, a coordonné dès 1815 les activités de recherche en matière de sciences naturelles en Suisse et celles des chercheurs suisses à l'étranger.

Qui étaient ces hommes et ces femmes? Que cherchaient-ils et comment? Comment leurs recherches ont-elles influencé la société, la culture et la politique, en Suisse et ailleurs? A l'occasion du bicentenaire de l'Académie suisse des sciences naturelles (SCNAT), un livre présente 16 cas tirés de l'histoire pratiquement inconnue des sciences naturelles en Suisse.

Ces récits illustrent la manière dont ces scientifiques suisses ont contribué à façonner le monde moderne aux 19e et 20e siècles, pas seulement dans les laboratoires, les auditoriums ou les bureaux, mais aussi sur des glaciers, dans des casernes, des abattoirs ou des fabriques ou encore dans des forêts tropicales ou des régions polaires.



Patrick KUPPER, Bernhard C. SCHÄR:  
LES NATURALISTES - 1800-2015, édition Hier & Jetzt, 2015

GEA-associazione dei geografi.  
Da Timbuctù alla Città Ticino, vent'anni di cultura geografica

25 aprile 2015, Castelgrande (Bellinzona)



Gea-associazione dei geografi festeggia i suoi vent'anni. Costituitasi nel 1995, è cresciuta ed è ora diventata maggiorenne. Molto è cambiato in Ticino in due decenni - le trasformazioni sono leggibili nel paesaggio e nelle mentalità dei suoi abitanti - e molto cambierà in futuro. Come si presenterà questa regione tra 20 anni, un arco di tempo uguale è quello che è trascorso dalla costituzione di GEA? Quale deve essere il ruolo di una Società di geografia in un mondo in costante mutamento? Quali sono le professionalità del geografo e quale profilo questi dovrà avere nel prossimo futuro? Il 25 aprile 2015, a Castel Grande di Bellinzona, dove ha avuto luogo la prima manifestazione pubblica dell'associazione, ci si incontrerà e si ragionerà su questi temi discutendo con numerosi ospiti.

Programma

**9.00 Registrazione, caffè, esposizione e vendita delle pubblicazioni di GEA e delle società geografiche invitate**

**9.30 Apertura ufficiale della giornata**

Mario Branda, sindaco di Bellinzona, saluti delle autorità

Paolo Crivelli e Silvia Ghirlanda (GEA), Da Timbuctù alla Città Ticino. 20 anni di attività e di ricerca geografica

**9.45 Quale ruolo per una società di geografia nel mondo che cambia?**

Tavola rotonda con:

Carlo Brusa, professore all'Università di Vercelli, per l'Associazione Italiana Insegnanti di Geografia

Ruggero Crivelli, professore all'Università di Ginevra, per la Société de géographie de Genève  
Dino Gavinelli, professore all'Università degli Studi di Milano, per la Società di studi geografici (Firenze)

Max Maisch, geografo, professore all'Università di Zurigo, per la Geographische-Ethnographische Gesellschaft Zürich

Patrick Rérat, professore all'Università di Losanna, per la Société neuchâteloise de géographie  
Introduce e modera il dibattito Alberto Martinelli (GEA)

**11.00 Timbuctù, 20 anni dopo**, conferenza di Marco Aime, antropologo, Università di Genova

GEA-associazione dei geografi.  
Da Timbuctù alla Città Ticino, vent'anni di cultura geografica

25 aprile 2015, Castelgrande (Bellinzona)



**12.15 Standing-lunch**

(iscrizione obbligatoria tramite [www.gea-ticino.ch](http://www.gea-ticino.ch), pagamento di fr. 35 da al momento della registrazione)

**14.00 Savoir géographiques et savoir-faire des géographes en devenir : entre sciences et actions.**

*Lectio magistralis* di Jean-Bernard Racine, geografo, professore emerito dell'Università di Losanna, premio internazionale di geografia Vautrin Lud (1997)

**15.00 Professione geografo**

Tavola rotonda con:

Sara Brugnano (Dipartimento dell'educazione, della cultura e dello sport, Cantone Ticino)

Marcello Martinoni (Consultati)

Giorgia Pelli (IFEC consulenze)

Antonella Steib-Neuenschwander (Dipartimento del Territorio, Cantone Ticino)

Claudio Tognola (Divisione dello sviluppo e della cooperazione, Confederazione svizzera)

Introduce e modera il dibattito Claudio Ferrata (GEA)

**16.00 Ticino 2035**

Tavola rotonda con:

Sophie Ambroise, architetto del paesaggio (Officina del paesaggio)

Pippo Gianoni, ingegnere forestale (Dionea)

Matthias Neuenschwander, ingegnere e consulente

Remigio Ratti, economista

Gian Paolo Torricelli, geografo (USI)

Introduce e modera il dibattito: Stefano Agustoni (GEA)

**17.00 Chiusura della manifestazione**

Iscrizione

È utile l'iscrizione alla manifestazione (per il pranzo è obbligatoria) entro il 10 aprile su [www.gea-ticino.ch](http://www.gea-ticino.ch)

GEA-associazione dei geografi (Bellinzona)

[www.gea-ticino.ch](http://www.gea-ticino.ch)

[www.facebook.com/geassociazionedeigeografi](https://www.facebook.com/geassociazionedeigeografi)

wbz cps

Übersicht Kurse WBZ / VSGg  
2015 / 2016

Do., 5.3. bis Sa., 7.3.15

**Schnee und Lawinen**

Schnee bildet in Form von Lawinen eine Bedrohung, die verschiedenste Schutz- und Präventionsmassnahmen erfordert. Im Kurs erlernen wir von Mitarbeitenden des SLF aus erster Hand die wichtigsten Grundlagen zu den physikalischen Eigenschaften von Schnee, Lawinenprävention und -schutz. Wir besuchen die Lawinen-Warnzentrale und verbringen einen Exkursions-Tag im Gelände. Wir erstellen Schneeprofile und wenden Lawinenkunde in der Praxis an. Wir lernen Experimente und Unterrichtsideen kennen, die sich mit Schülern umsetzen lassen.

Der Kurs findet in Kooperation mit der Schweiz. Gesellschaft für Schnee, Eis und Permafrost (SEP) statt sowie dem WSL-Institut für Schnee- und Lawinenforschung SLF. Es werden SLF-Mitarbeitende als Gruppenleitungen und als Referenten für einzelne Vorträge vor Ort sein.

Kursleitung: Dr. Jürg Alean, Gymnasiallehrer; Frau Julia Wessels, Kommunikationsbeauftragte SLF

Kursort: Davos

Mittwoch, 2.9. bis  
Sonntag., 6.9.2015**Stadtentwicklung Paris (W)**

Neben den kulturellen Sehenswürdigkeiten bietet Paris in Bezug auf Stadtplanung und -entwicklung ausserordentliche Einblicke und Arbeitsmöglichkeiten für Studienwochen. Prof. Heinz J. Zumbühl unterrichtete vor seiner Berufung an die Universität jahrelang am Gymnasium Bern Neufeld Gg und G und kennt die didaktischen und praktischen Bedürfnisse von Gg Lehrkräften bestens. Er wird die Stadt von einer Seite her beleuchten welche eine Alternative und Ergänzung zum bekannten Kulturangebot darstellt. (*Wiederholung des ausgebuchten Kurses von 2014*)

Kursleitung: Prof. Heinz J. Zumbühl, Geographisches Institut Uni Bern  
[zumbuehl@giub.unibe.ch](mailto:zumbuehl@giub.unibe.ch)

November 2015

**Tablets und Smartphones im Gg Unterricht**

Immer mehr Programme und digitale Hilfsmittel auf Tablets und Smartphones lassen sich auch im Geographieunterricht einsetzen. In diesem Kurs lernen wir von IT Spezialisten, aber auch von Praktikern mit Erfahrung auf Stufe Gymnasium solche Programme und Anwendungen kennen und erarbeiten workshopartig Möglichkeiten, die Geräte gewinnbringend im Geographieunterricht einzusetzen.

Kursleitung: [timy.liniger@gymhofwil.ch](mailto:timy.liniger@gymhofwil.ch) Kursort: Gymnasium Neufeld Bern

März 2016

**Die Renaissance des Hochhauses**

Dr. Maria Lezzi, Direktorin Bundesamt für Raumentwicklung: «Jetzt müssen wir in die Höhe bauen» [*Bafu, Dokumentation Umwelt 2012*]. Hochhaus Hardbrücke Zürich, Bächtelenpark Bern, Grosspeter Tower in Basel... Die Platznot in den Schweizer Städten zwingt die Bauherren, sich nach oben zu orientieren. Derzeit sind eine ganze Reihe von Hochhäusern geplant oder bereits im Bau. Von den einen werden sie als einzig richtige Lösung gepriesen, von anderen mit aller Vehemenz bekämpft. Projekte spalten ganze Dörfer wie beispielsweise in Wohlen bei Bern. Grund genug, sich mit diesem Phänomen auseinanderzusetzen, bieten die Projekte doch viel Stoff für spannende Diskussionen bei der Behandlung der Raumplanung.

Kursleitung: [roland.brunner](mailto:roland.brunner@gymneufeld.ch), [roland.brunner@gymneufeld.ch](mailto:roland.brunner@gymneufeld.ch)

**VSGG - Verein Schweizer Lehrpersonen****[www.vsgg.ch](http://www.vsgg.ch)**

Kantonsschule Luzern, Alpenquai 46-50, CH-6002 Luzern

Präsidentin: Carmen Treuthardt-Bieri email: [carmen.treuthardt@edulu.ch](mailto:carmen.treuthardt@edulu.ch)Information wbz cps-Kurse: Roland Brunner [roland.brunner@gymneufeld.ch](mailto:roland.brunner@gymneufeld.ch)

## 1. Ausscheidungsrunde für die Geografie-Olympiade in Peking

Der Verein **SwissGeOlymp** freut sich, die Durchführung der ersten Ausscheidungsrunde für die Geografie-Olympiade **iGeo** in Peking bekanntzugeben.

Die Vorausscheidung wird am Dienstag, 21. April 2015 in Form eines Multiple-Choice-Tests auf der Online-Prüfungsplattform **Socrative** durchgeführt. Für die Durchführung der Prüfung wird ein PC mit Internetzugang benötigt. Die Prüfung dauert 20 bis 25 Minuten und findet in englischer Sprache statt.

Alle Lehrerinnen und Lehrer, die ihren Schülerinnen und Schülern die Teilnahme an der ersten Ausscheidungsrunde ermöglichen wollen, werden gebeten, sich mit dem Verein in Verbindung zu setzen, um die genauen Prüfungszeiten zu vereinbaren. Es dürfen alle Mittelschülerinnen und Mittelschüler teilnehmen. Für die nationale Ausscheidung im Herbst 2015 für die iGeo in Peking können sich allerdings nur jene Jugendliche qualifizieren, die am 30. Juni 2016 noch nicht 20 Jahre alt sind. Diejenigen, die in der ersten Ausscheidungsrunde die besten Ergebnisse erzielen, dürfen vom 14. bis 20. Juni 2015 am „Esri Sommercamp“ im Jurapark Aargau teilnehmen.

Weitere Informationen und A3-Poster zum Ausdrucken sind auf [www.swissgeolymp.ch](http://www.swissgeolymp.ch) zu finden.

---

## Premières éliminatoires pour les Olympiades internationales de géographie à Pékin



L'association **SwissGeOlymp** est heureuse de vous annoncer l'organisation des premières éliminatoires pour les Olympiades internationales de géographie iGeo à Pékin.

Les premières éliminatoires seront effectuées le 21 avril 2015 sous forme d'un questionnaire à choix multiple sur l'outil en ligne Socrative. Un PC avec connexion Internet est indispensable pour passer l'examen. L'examen dure entre 20 et 25 minutes et a lieu en anglais.

Les enseignant-e-s souhaitant la participation de leurs élèves aux premières éliminatoires sont prié-e-s de contacter l'association pour convenir de l'heure de l'examen. Tous les lycéens peuvent y participer. Aux éliminatoires nationales en automne 2015, seuls les jeunes qui auront moins de 20 ans le 30 juin 2016 peuvent se qualifier pour l'iGeo à Pékin. Les élèves du secondaire II qui obtiennent les meilleurs résultats lors des premières éliminatoires ont la possibilité de participer au camp d'été national de l'Esri au Parc jurassien argovien du 14 au 20 juin 2015.

Trouvez plus d'informations et des posters en format A3 à imprimer sous : [www.swissgeolymp.ch](http://www.swissgeolymp.ch) !

---

## Preselezione per le Olimpiadi di Geografia a Pechino



L'associazione **SwissGeOlymp** è lieta di annunciare l'organizzazione della preselezione per le Olimpiadi di Geografia iGeo a Pechino.

La preselezione sarà effettuata martedì 21 aprile 2015 sotto forma di un test a risposta multipla sulla piattaforma didattica on line Socrative. Si deve avere un PC con accesso a Internet per sostenere l'esame che dura fra 20 e 25 minuti ed è in inglese.

Gli insegnanti che vogliono rendere possibile ai loro studenti la partecipazione alla preselezione sono pregati di contattare l'associazione per fissare l'ora dell'esame. Tutte le alunne e tutti gli alunni di scuola media possono parteciparci. Al finale nazionale in autunno 2015, solo i giovani che avranno meno di 20 anni il 30 giugno 2016 possono qualificarsi per la iGeo a Pechino. Le alunne e gli alunni che ottengono i migliori risultati alla preselezione hanno la possibilità di partecipare al "Campo estivo nazionale Esri" nello "Jurapark Argovia" dal 14 al 20 giugno 2015.

Troverete più ampie informazioni e poster in formato A3 da stampare su [www.swissgeolymp.ch](http://www.swissgeolymp.ch).

## Enseigner la géographie à l'école primaire avec les moyens d'enseignement romands

Alain Pache

### Introduction

Les moyens d'enseignement romands (ci-après MER) s'inscrivent dans le contexte politique de l'harmonisation de la scolarité obligatoire en Suisse. Conçus pour être en adéquation avec le plan d'études romand (ci-après PER), ils ont été livrés, pour la géographie, à partir d'août 2013.

Le présent article est consacré à la présentation de ces nouveaux moyens d'enseignement pour le degré primaire (1-8<sup>ème</sup> année Harnos) et vise à montrer les principaux choix didactiques qui caractérisent l'enseignement d'une géographie renouvelée. En effet, dans un précédent article, Philippe Hertig a bien mis en évidence le changement introduit par le PER : outre l'ancrage épistémologique de la discipline scolaire dans le champ des sciences humaines et sociales, il s'agit désormais d'amener l'élève à s'interroger sur le monde qui l'entoure, sur la base des concepts centraux de la discipline, puis, peu à peu, en référence aux trois principaux pôles du développement durable. In fine, c'est bien la capacité d'action de l'élève qui est visée, par exemple en proposant des solutions à divers problèmes d'aménagement <sup>1)</sup>.

### Une démarche de sciences humaines et sociales

Dans les années 1970, les plans d'études avaient fait disparaître partiellement les appellations « géographie », « histoire » et « sciences » en les regroupant sous le titre « Connaissance de l'environnement ». L'idée était de rompre avec

des disciplines orientées vers la mémorisation pour promouvoir des démarches d'enquête dans l'environnement immédiat de l'élève. Renonçant à l'appellation « connaissance de l'environnement », le PER veut conserver plus que jamais ces acquis. En effet, sa redéfinition en Sciences humaines et sociales (SHS) et Sciences de la nature (SN) confirme clairement l'importance des démarches de recherche par l'utilisation, à dessein, du mot « sciences ».

Si le PER distingue clairement les domaines SHS et SN, c'est parce qu'il considère que les phénomènes étudiés ne sont pas les mêmes et qu'ils impliquent des questionnements et des démarches différentes : les phénomènes naturels ou techniques sont relativement bien prévisibles (flottaison d'un corps, comportement alimentaire d'un animal, congélation de l'eau), alors que les phénomènes humains ou sociaux sont plus imprévisibles, étant liés aux décisions et aux comportements humains. De plus, les phénomènes sociaux ne se prêtent pas aussi bien à l'expérimentation que les phénomènes naturels.

La démarche de sciences humaines et sociales préconisée dans les MER vise deux types d'apprentissage bien distincts : apprendre à se poser des questions, à émettre des hypothèses sur une situation sociale, d'une part, rechercher des réponses et résoudre des problèmes, d'autre part. Dès lors la démarche peut être schématisée en trois parties principales : la problématisation, la recherche et la synthèse.

La problématisation a pour buts d'éveiller l'intérêt et la motivation des élèves, de faire

1) Voir l'article de Philippe Hertig publié dans le numéro 1/2013 de GeoAgenda (pp. 14-19).

émerger les savoirs et les représentations des élèves et de susciter des questions permettant de construire collectivement une problématique géographique qui fasse sens pour tous. Cette partie comprend elle-même trois phases : la pose d'une « amorce », à savoir un problème, une question ou une situation qui doit pouvoir être reliée à des enjeux de société, l'exploitation des productions d'élèves et l'élaboration de questionnements-problématiques.

La phase de recherche consiste à récolter des informations dans divers documents (photographies, cartes, etc.), auprès de personnes-ressources ou sur le terrain.

La synthèse est l'étape où les informations sont mises en perspective dans le but de répondre à la question de départ. Les savoirs relatifs à la situation et à la démarche sont institutionnalisés, d'éventuelles nouvelles questions sont formulées, dans le but de montrer les limites de

la connaissance et le temps nécessaire à la construction de savoirs. Au cycle 2 (degrés 5 à 8 Harmos), il est conseillé de placer les élèves face à une nouvelle tâche, de manière à ce qu'ils soient capables de réinvestir les savoirs construits.


### Accompagner le développement de la pensée des élèves

Apprendre en géographie signifie, pour l'élève, changer de savoirs et de modes de pensée, ou, du moins, modifier ceux-ci, les réviser ou en acquérir d'autres. Il est donc important que les enseignants considèrent leur action comme une démarche qui vise à concevoir les phénomènes sociaux à la manière d'un géographe. Autrement dit, il faut qu'ils identifient les manières spontanées de penser des élèves pour les amener, peu à peu, à des modes de pensée plus scientifiques. Chez les plus jeunes élèves, il faut toutefois s'attendre à une cohabitation de modes de pensée tantôt spontanés, tantôt pré-scientifiques. Le tableau à la page 26 donne quelques exemples des modes de pensée à travailler.

Quel est le problème? MO

Où aimerais-tu habiter? Comment?

1. Dessine ta proposition, en montrant aussi ce qu'il y a autour.



2. Explique pourquoi tu choisisais cet endroit.

J'aimerais habiter à cet endroit parce que ...

J'aimerais habiter ici parce que c'est joli.  
Ma maison est en bois et j'ai un jardin avec  
des fleurs rouges.

3. A mon avis, le plus important pour habiter, c'est ...

Les jours vides

Fig. 1 Un exemple d'amorce : « Où aimerais-tu habiter ? Comment ? »

<i>Modes de pensée spontanés</i>	<i>Modes de pensée scientifiques (Sciences humaines et sociales et Sciences de la nature) à développer tout au long de la scolarité</i>
Une observation subjective du monde avec un filtrage important par les émotions, les besoins, les désirs	Une observation aussi objective que possible, centrée sur les concepts centraux des disciplines
Des concepts se limitant à des mots-étiquettes et à des exemples	Des concepts définis par leurs attributs, au-delà de chaque exemple particulier
L'espace vécu, le temps vécu et les expériences vécues comme unique référence	Prendre en compte d'autres vécus, identifier des tendances générales, articuler le particulier et le général, distinguer le principe de l'exception
Des explications mythiques, symboliques, animistes, égocentriques ou tautologiques des phénomènes	Les explications sont fondées sur des observations répétées (enquêtes) et sur des confrontations avec d'autres observateurs
Une conception mécaniste des décisions et des actions humaines	La conscience qu'en société une décision implique toujours plusieurs personnes, que les processus de décisions sont complexes et souvent longs. La prise en compte d'acteurs ayant des intentions et des rôles différents, et menant des actions diverses qui peuvent changer le cours des événements.
Une vision figée de l'espace, de ce qui a été aménagé dans l'espace	Une vision de l'espace comme le résultat de décisions ; l'espace est donc évolutif
La prédominance de l'instant présent, une vision fixiste des choses	L'inscription du temps présent dans des durées avec des « avant » et des « après », des rythmes.

**Tab. 1 Modes de pensée spontanés et modes de pensée scientifiques**

Plus globalement, comme l'énonce le PER, il s'agit de permettre aux élèves « d'appréhender de manière systémique la complexité du monde dans ses dimensions sociales, économiques, environnementales, scientifiques, éthiques et civiques », notamment à travers l'éducation en vue du développement durable. Dès lors, chaque situation d'enseignement sera étudiée sous divers aspects, de manière à mettre en évidence les éléments et les acteurs du système, mais

également les interactions entre les différents éléments du système.

Par exemple, au cycle 2, les élèves vont comprendre que de multiples raisons s'influencent mutuellement et font changer l'aspect d'un bâtiment : les ressources disponibles, les diverses utilisations d'un bâtiment, les goûts, les façons de vivre, les lois et règlements, les techniques de construction ou encore les coûts.

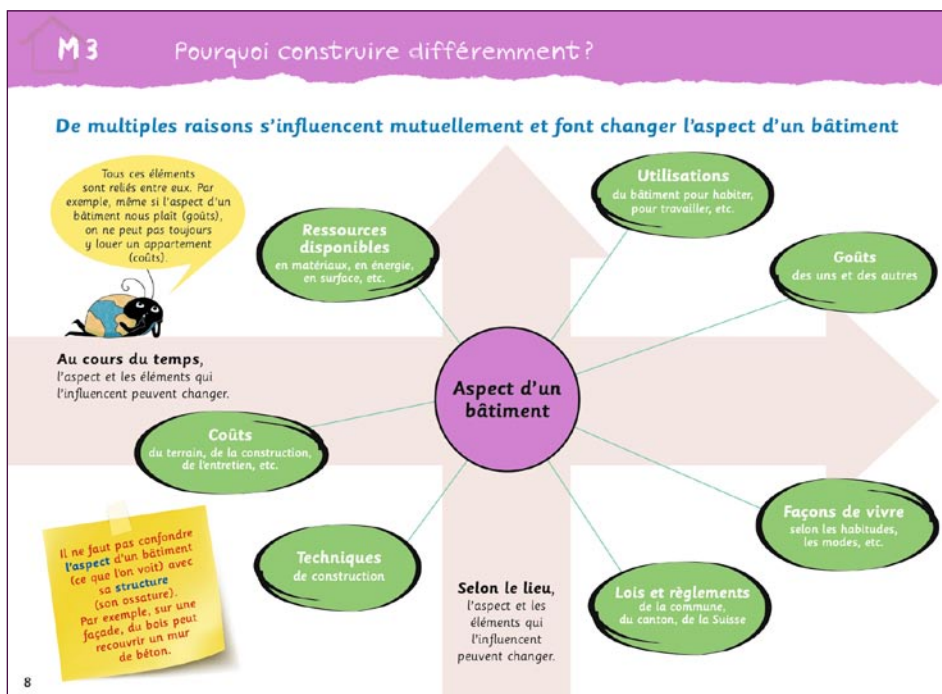


Fig. 2 Extrait du manuel de 5H « Pourquoi construire différemment ? »

## La géographie au cycle 1

Dans les degrés 1-2 H, les situations proposées portent sur l'aménagement de la classe ou du bâtiment : Où sont les espaces réservés à la maîtresse et aux élèves ? Où mettre l'animal qui va être accueilli pour deux semaines ? Qui travaille dans notre école ? Comment indiquer l'emplacement de notre classe pour la visite des parents ?

Quelques situations portent aussi sur la cour d'école et sur le quartier proche : Quelles activités sont faites dans cette rue ? Quelles indications sont données aux gens (panneaux de signalisation) ? Pourquoi le kiosque est-il proche

du carrefour ? Quel jeu fait-on dans la cour ? A-t-on tous les mêmes jeux ? Quelle est la cour de mes rêves ? Comment faire pour aller de la maison à l'école ?

Au delà des différents espaces questionnés, les élèves interrogent systématiquement les mêmes aspects : qui ? où ? pour faire quoi ? pourquoi là ?

Dans les degrés 3-4H, les situations portent également sur des espaces existants proches de l'école : Quelles impressions provoquent différents types d'espaces sur les personnes qui s'y rendent ? Comment sont réparties les classes dans un bâtiment scolaire ? Comment un ma-



**Fig. 3 Un exemple de situation travaillée au cycle 1 : « Qui travaille dans notre école ? »**

gasin d'alimentation est-il organisé ? Que se passe-t-il lorsque l'on coupe une route, un chemin, un pont proche de l'école ou dans le quartier ? Comment un quartier est-il organisé ?

Quelques situations portent aussi sur des espaces à aménager: A quelles conditions doit répondre le choix d'un emplacement pour aménager une zone d'activités? Comment les élèves se rendent-ils à l'école aujourd'hui? L'aménagement de notre école permet-il de répondre à nos besoins ?

## La géographie au cycle 2

En ce qui concerne le cycle 2, nous ne ferons référence qu'aux degrés 5-6H pour lesquels les MER ont été livrés 2).

En 5H, les situations portent sur l'analyse d'un besoin précis, la nécessité de se loger, et l'analyse de ce qui est aménagé dans l'espace pour satisfaire ce besoin, avec toutes les contingences pratiques (disponibilité des matériaux, prix, liaisons au réseaux de routes, d'eau, d'électricité), mais également les choix plus personnels ou collectifs (les différents goûts,

les styles, les plans de zones). Les utilisateurs de l'espace et l'organisation de l'espace sont donc questionnés ensemble. Il en va de même avec d'autres besoins de l'homme : se déplacer, s'approvisionner, avoir des loisirs.

En ce qui concerne la structure du manuel, un module 0 permet de définir le problème, le module 1 permet de définir les besoins vitaux et secondaires, les modules 2 à 11 sont des modules à choix. Enfin, le module 12 permet de faire une synthèse autour de l'habitat idéal.

En 6H, il a été décidé de travailler principalement sur les thèmes de l'approvisionnement

2) Les MER des degrés 7-8H seront livrés d'ici à la rentrée d'août 2016.

(module 0 et cinq modules d'apprentissage), des transports (module 0 et six modules d'apprentissage) et des loisirs (module 0 et six modules d'apprentissage). En outre, il est à noter qu'une brochure par canton a été réalisée, dans le but de mettre en évidence les particularités de chaque espace.

Il est également à noter que dans ces deux degrés un Mémento permet aux élèves de mettre en évidence les apprentissages travaillés en classe ainsi que les principales étapes permettant d'étudier une nouvelle situation.



Fig. 4 Exemple tiré du Mémento : « J'enquête sur le terrain »

## Les défis de la mise en oeuvre

Les changements apportés par ces nouveaux moyens d'enseignement sont importants : démarche scientifique, problématisation, formulation d'hypothèses, enquête, réinvestissement des savoirs sont autant de notions qui nécessitent une solide formation, voire un accompa-

gnement sur le terrain. En effet, aussi pertinents soient-ils, des moyens d'enseignement ne peuvent être à eux seuls le moteur ou le garant de l'évolution des pratiques enseignantes (Perrenoud, 1993; Forquin, 2008; Hertig, 2012).

Les premiers résultats d'une enquête réalisée à l'issue d'une formation continue portant sur les MER du cycle 2 sont toutefois réjouissants. Ils montrent qu'une large majorité de ces enseignants pensent que ces moyens vont leur permettre d'atteindre les objectifs de la géographie fixés par le PER (93% d'accord). Parmi les enjeux qui sont toutefois les moins bien compris, relevons, dans l'ordre, la pensée systémique (26 % de désaccord), la problématisation (16% de désaccord), la situation-problème (12 % de désaccord) et les nouveaux enjeux de l'évaluation (7% de désaccord).

Ces résultats nous encouragent à proposer des formations à l'ensemble des enseignants du degré primaire, mais également à suivre certains d'entre eux sur le terrain, de manière à travailler plus en détail sur les processus d'enseignement et d'apprentissage. En effet, comme l'ont montré différentes études récentes, l'enseignement d'une géographie renouvelée implique de travailler sur des situations scolaires proches de celles de la vie sociale. Autrement dit, il s'agit de mener une réflexion approfondie sur les dispositifs choisis, le rôle de l'enseignant, le choix des mots et des récits qui permettent de construire les outils permettant de penser le monde d'aujourd'hui et de demain (Audigier, Fink, Freudiger & Haerberli, 2011; Pache, 2014).

Enfin, l'enjeu est de taille pour la formation initiale des enseignants primaires. Sur un plan épistémologique, d'abord, il s'agit de montrer que la géographie à enseigner est celle qui permet le mieux d'aborder les grands enjeux du XXIe siècle. Sur un plan méthodologique, ensuite, il s'agit d'enseigner les rudiments de la démarche scientifique à des étudiants qui n'ont

pas nécessairement de formation scientifique en géographie. Sur un plan didactique, enfin, il s'agit de travailler sur les situations, les dispositifs et les tâches, de manière à identifier les processus d'enseignement et d'apprentissage adéquats. Gageons que les autorités scolaires sauront nous soutenir dans cette lourde tâche.

Alain Pache

Professeur à la Haute Ecole pédagogique du canton de Vaud (HEP Vaud), à Lausanne  
Contact : [alain.pache@hepl.ch](mailto:alain.pache@hepl.ch)



[www.vgd.ch](http://www.vgd.ch)

### Références citées

AUDIGIER, F., FINK, N., FREUDIGER, N. & HAEBERLI, P. (Eds.). (2011). L'éducation en vue du développement durable: sciences sociales et élèves en débats. Genève: Université de Genève.

FORQUIN, J.-C. (2008). Sociologie du curriculum. Rennes: Presses universitaires.

HERTIG, P. (2012). Didactique de la géographie et formation initiale des enseignants spécialistes (Géovisions n°39). Lausanne: Institut de géographie de l'Université.

PACHE, A. (2014). L'alimentation à l'école. Enseigner une géographie renouvelée. Rennes: Presses universitaires de Rennes.

PERRENOUD, P. (1993). Curriculum: le formel, le réel, le caché. In J. Houssaye (Ed.), La pédagogie: une encyclopédie pour aujourd'hui. Paris: ESF



Schweizerische Gesellschaft für Angewandte Geographie  
Société Suisse de Géographie Appliquée

### SGAG-Preis 2014

#### 1<sup>er</sup> rang: **Noé Steppacher**

Les futurs possibles de Lausanne: essais de simulation urbaine de ségrégations socio-spatiales, Université de Lausanne

#### 2<sup>ème</sup> rang: **Jonathan Bussard**

Protection et valorisation du patrimoine géomorphologique du Parc naturel régional Gruyère Pays-d'Enhaut, Université de Lausanne

Jury: Jürg Suter, Hans-Rudolf Egli, Bruno Käufeler, Fredi Dällenbach, Bruno Strelbel, Philipp Bachmann

### Prix SSGA 2014

Goldiwil, 8. Februar 2015

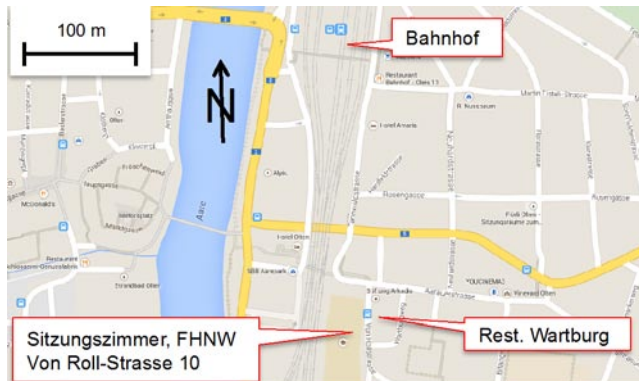
## Einladung zur 47. Jahresversammlung der SGAG

Datum: Donnerstag, 26. März 2015  
Zeit: 18:15 – ca. 20:00 Uhr, anschliessend Nachtessen  
Ort: Fachhochschule Nordwestschweiz FHNW Olten  
(Von Roll-Strasse 10, Bushaltestelle „Fachhochschule“)

- Traktanden:
- 1). Begrüssung
  - 2). Traktandenliste
  - 3). Protokoll der Jahresversammlung 2014
  - 4). Jahresbericht 2014 des Präsidenten
  - 5). Rechnung 2014 und Bericht der Revisoren
  - 6). Jahresprogramm und Budget 2015
  - 7). Podiumsveranstaltungen 2015 und Mentoring
  - 8). Personelles
  - 9). Verleihung des SGAG-Preises mit kurzer Vorstellung
  - 10). Verschiedenes

Wir danken Ihnen für Ihre Anmeldung bis am 15.03.2015:

[j-suter@bluewin.ch](mailto:j-suter@bluewin.ch)



Ab Bahnhof Olten:

Bus 503 Richtung  
Meierhof bis  
Fachhochschule FHNW

Olten ab 18:07  
FHNW an 18:08

Fussweg ab Bahnhof:  
300 m

Schweizerische Gesellschaft für Angewandte Geographie

Jürg Suter

Philipp Bachmann

Jürg Suter • Trüelmat 24 • 3624 Goldiwil (Thun)  
[j-suter@bluewin.ch](mailto:j-suter@bluewin.ch)

[www.sgag.ch](http://www.sgag.ch)

Jahrestagung der Schweizerischen Geomorphologischen Gesellschaft 2015

## Naturgefahren & Risiken - Veränderungen & Herausforderungen

17.-19. Juni 2015, Innertkirchen BE

Aktuelle Erklärungsansätze, Methoden, Monitoringsysteme  
und Analysemethoden für das Erfassen des  
Systemverhaltens und den Veränderungen von Naturgefahren und Risiken



Bildquelle: Abteilung Naturgefahren KAWA, Rotloui

u<sup>b</sup>

UNIVERSITÄT  
BERN



SCHWEIZERISCHE  
GEOMORPHOLOGISCHE  
GESELLSCHAFT

SOCIÉTÉ SUISSE DE  
GEOMORPHOLOGIE

Congrès de la société suisse de geomorphologie

## Danger naturels & Risques- changements & défis

17.-19. juin 2015, Innertkirchen BE

Explications actuelles, méthodes, monitoring  
et méthodes d'analyse pour étudier le comportement du système  
et les changements du danger et des risques

### Programm der Jahrestagung der SGmG 2015

<b>Mittwoch, 17. Juni 2015</b>	Grimseltor Innertkirchen
13:30-18:00	Eröffnungsvortrag: „Natural Hazards & Risks - Changes and Challenges“ <b>Dr. C. van Westen (ITC, Niederlande)</b> Vorträge und Posterpräsentationen der Teilnehmenden Gemeinsames Abendessen
19.00	
<b>Donnerstag, 18. Juni 2015</b>	Grimseltor Innertkirchen
08:30-17:30	Vorträge und Posterpräsentationen der Teilnehmenden Generalversammlung der Schweizerischen Geomorphologischen Gesellschaft Ausgewählte Vorträge und Schlussdiskussion
16:30-17:30	Öffentlicher Vortrag: „ <b>Risiko und Risikoreduktion im lokalen und internationalen Kontext</b> “ <b>Dr. M. Zimmermann (Geographisches Institut, Uni Bern)</b> anschliessendes Apéro
<b>Freitag, 19. Juni 2015</b>	Innertkirchen, Guttannen
08:30-16:00	Exkursion Oberhasli- Guttannen mit M. Zimmermann, M. Keiler (GIUB), R. Bender (Tiefbauamt Bern) und D. Bürki (SK Guttannen)

www.geomorphrisk.unibe.ch

## Arten- und Strukturvielfalt in der Agrarlandschaft gilt als schön

Eine schweizweite Bevölkerungsumfrage zeigt, dass Arten- und Strukturvielfalt, aber auch saisonale Veränderungen, die Attraktivität der Agrarlandschaft erhöhen können. Ökologische Ausgleichsflächen werden als vielfältig und natürlich wahrgenommen, und artenreiche vertikale Elemente wie Büsche, Hecken und Bäume werden in den meisten Fällen ästhetisch hoch bewertet. Durch ihren vertikalen Charakter oder durch längere und vielfältigere Blühstadien können ökologische Ausgleichsflächen die Vielfalt und Attraktivität der Agrarlandschaft im Laufe der Jahreszeiten erhöhen. Die Ergebnisse können damit Grundlagen für die Erarbeitung von Landschaftsqualitätsprojekten bieten.

Xenia Junge et al., WSL, Quelle: Agroscope



Photo: Ph. Bachmann

Cordast (FR)

## La diversité des espèces et des structures des paysages ruraux est considérée comme belle

Un sondage de la population suisse a montré que la diversité des espèces et des structures, mais aussi les changements saisonniers, peuvent augmenter l'attractivité des paysages ruraux. Les surfaces de promotion de la biodiversité sont perçues comme diverses et naturelles, et les éléments verticaux riches en espèces comme les buissons, haies et arbres sont dans la plupart des cas perçus comme esthétique. Par leur caractère vertical ou une floraison plus longue et plus variée, les surfaces de promotion de la biodiversité peuvent augmenter la diversité et l'attractivité des paysages ruraux au cours des saisons. Les résultats peuvent servir de base pour l'élaboration de projets de qualité du paysage.

Xenia Junge et al., WSL, source : Agroscope

## Wie sieht die Schweiz in zwanzig Jahren aus?

### Ideenwettbewerb des UVEK: «morgen? Die Schweiz»

Im Frühling 2014 lancierte Bundesrätin Doris Leuthard den Wettbewerb «morgen? Die Schweiz». Studierende von fünf Fachhochschulen waren dazu aufgerufen, Vorstellungen vom Leben im Jahr 2035 zu entwickeln und bildlich darzustellen.

Wie sieht die Schweiz in zwanzig Jahren aus? Für einmal ging diese Frage nicht an professionelle Prognostiker, sondern an fünf ausgewählte Fachhochschulen aus allen Landesteilen. Unter dem Präsidium von Bundesrätin Doris Leuthard beurteilte eine Jury im Oktober 2014 die eingereichten Projekte. Die Studierenden lösten die Wettbewerbsaufgabe auf ganz unterschiedliche Weise:

#### *Haute école du paysage, d'ingénierie et d'architecture de Genève (hepia): Swisstopia*

L'équipe *hepia* a produit le magazine hebdomadaire «Swisstopia» dont l'édition du 15 septembre 2035 célèbre les vingt ans d'existence. Des articles, des photos, des montages photo, des caricatures, des graphiques et des cartes donnent un aperçu des événements et développement à incidences spatiales depuis 2015. Les étudiants d'*hepia* présentent également leur manière de procéder.



#### *Hochschule für Technik Rapperswil (HSR): Raumlabor Schweiz 2035*

Die Studierenden der Fachrichtung Raumplanung formulierten anhand dreier Leitsätze eine Grundlage für die künftige Schweiz. Daraus entwickelten sie einen Wettbewerbsbeitrag in Form von Texten, Graphiken und Animationsfilmen als Zukunftsbild, wie die Schweiz im Jahr 2035 gemäss ihren Wünschen aussehen könnte.



#### *Dipartimento ambiente costruzioni e design (DACD): Domani? La Svizzera*

*ra*

In diversi formati il team del DACD ha illustrato le sue idee sullo sviluppo della Svizzera fino al 2035: il flyer, il pieghevole e il manifesto riportano l'immagine di un grattacielo a forma di coltellino svizzero e di una bicicletta azionata contemporaneamente da sette persone. Un libro animato con la rappresentazione di un viaggio nel tempo fra il 2013 e il 2035 completa il contributo.



#### *Hochschule Luzern - Design & Kunst (HSLU): Jeu Suisse. Bilder der Schweizer Zukunft*

Das Buch «Jeu Suisse. Bilder der Schweizer Zukunft» dokumentiert mit Fotos, Skizzen, einem Storyboard und erläuternden Texten den Entstehungsprozess des Wettbewerbsbeitrags. Ein Animationsfilm ergänzt das Buch.



#### *Hochschule für Gestaltung und Kunst (HGK): Die Schweiz braucht ein neues Gewand.*

Das HGK-Team vertiefte in einer als «Mission Statement» bezeichneten Broschüre den Ausdruck «Gewand», der mehrere Deutungen zulässt. Funktional betrachtet ist das Gewand eine kulturell und historisch geprägte Hülle, die Spielräume und Zusammenhalt thematisiert; etymologisch wird der Begriff sowohl mit Netz und Gewebe als auch mit wenden in Verbindung gebracht.



Sieger des Ideenwettbewerbs wurde die Fachhochschule *hepia* aus Genf mit *Swisstopia* (S. 35).

## A quoi ressemblera la Suisse dans vingt ans ?

### Concours d'idées du DETEC : «demain? La Suisse»

Au printemps 2014, la conseillère fédérale Doris Leuthard avait lancé le concours d'idées «demain? La Suisse». Les étudiants de cinq hautes écoles spécialisées ont été appelés à développer des idées et à imaginer la Suisse de 2035.

A quoi ressemblera la Suisse dans vingt ans? Pour une fois, la question n'a pas été confiée à des instituts spécialisés, mais à cinq hautes écoles spécialisées sélectionnées dans toutes les régions de Suisse. Sous la présidence de la conseillère fédérale Doris Leuthard, un jury a évalué les projets présentés. Les étudiants ont relevé le défi et esquissé les contours de la Suisse de demain en adoptant des approches très différentes (voir p. 34).

### Un jury présidé par la cheffe du DETEC a récompensé le projet Swisstopia de la Haute école du paysage, d'ingénierie et d'architecture (hepia) de Genève.

Le travail présenté a intégré des aspects de la société, de l'aménagement du territoire, de l'environnement et de l'économie (consommation). Il en résulte une image d'avenir aux multiples facettes dépassant les questions territoriales et d'infrastructure. Dans la contribution d'hepia, le clivage entre ville et campagne est progressivement comblé; il en résulte une société urbaine qui s'engage à vivre ensemble et dans le respect de la nature. Dans le développement durable, l'environnement et la société sont prioritaires par rapport à l'économie, ce qui n'exclut pourtant pas la création de valeur ajoutée. De plus, l'organisation du temps de travail évolue, grâce par exemple à l'introduction de modèles de temps de travail innovants.

Inserat

## GIS IN DER PLANUNG

### WEITERBILDUNG AN DER HSR

**HSR**  
HOCHSCHULE FÜR TECHNIK  
RAPPERSWIL  
FHO Fachhochschule Ostschweiz

### CAS GIS in der Planung

Verschaffen Sie sich einen breiten Überblick über die planungsrelevanten Geodaten, GIS-Methoden und Werkzeuge. Der Zertifikatskurs befähigt Sie, eigene Projektfragestellungen mit Hilfe von ArcGIS und OpenSource GIS Instrumenten selbstständig zu bearbeiten und umzusetzen.

**Beginn** 24. August 2015

**Studienort** HSR Hochschule für Technik Rapperswil

**Studiendauer** 25 Kurstage, August 2015–Januar 2016  
vorwiegend freitags/samstags

**Anmeldung** bis 15. Juni 2015

**Auskünfte** T+41 (0)55 222 47 56  
raumentwicklung@hsr.ch

**Infoabend** Dienstag 5. Mai und Montag 1. Juni 2015

Weitere Informationen und Anmeldung  
[www.hsr.ch/gis](http://www.hsr.ch/gis)

Profis haben nie ausgelernt. Informieren Sie sich jetzt.
[www.hsr.ch/gis](http://www.hsr.ch/gis)

- 05.03.2015 **Le bruit : sources, principes et mécanismes de protection**, HEIG-VD, Yverdon-les-Bains
- 05.03.2015 **10. Tagung Landmanagement** - Landmanagement im Jahr des Bodens, Audimax (HG F 30), ETH Zürich  
[www.irl.ethz.ch/plus/events/landmanagement2015](http://www.irl.ethz.ch/plus/events/landmanagement2015)
- 26.03.2015 **SGAG Jahresversammlung / Assemblée annuelle de la SSGA**, Fachhochschule Nordwestschweiz, Olten  
[www.sgag.ch](http://www.sgag.ch)
- 26.03.2015 **Tagung « Junge Landschaftsforschung 2015 »**, WSL Birmensdorf  
[www.wsl.ch/dienstleistungen/veranstaltungen](http://www.wsl.ch/dienstleistungen/veranstaltungen)
- 27.03.2015 **10. eco.naturkongress 2015**, im Theater Basel  
[www.eco-naturkongress.ch](http://www.eco-naturkongress.ch)
- 12.04. - 17.04.2015 **European Geosciences Union (EGU)**, General Assembly 2015 in Vienna  
[www.egu2015.eu](http://www.egu2015.eu)
- 18.04.2015 **Steepest Descent**, University of Vienna, Building JURIDICUM  
[www.brownpapertickets.com/event/1152366](http://www.brownpapertickets.com/event/1152366)
- 23.04. - 25.04.2015 **Le paysage spectacle** - La Suisse au regard du tourisme (1750-2015), Université de Lausanne, Anthropole [valentine.vonfellenberg@unil.ch](mailto:valentine.vonfellenberg@unil.ch)
- 25.04.2015 **GEA** - Da Timbuctù alla Città Ticino, vent' anni di cultura geografica, Castelgrande (Bellinzona)  
[www.gea-ticino.ch](http://www.gea-ticino.ch)
- 28.04.2015 **Jahrestagung Forum Landschaft** - "Dichte und Wahrheit - Landschaft und Freiraum als Chance für die Innenentwicklung" ASTRA, Ittigen  
[www.forumlandschaft.ch/veranstaltungen/15/jahrestagung15](http://www.forumlandschaft.ch/veranstaltungen/15/jahrestagung15)
- 08.06. - 10.06.2015 **AGIT 2015** – Symposium und EXPO für Angewandte Geoinformatik, Geospatial Minds for Society, Universität Salzburg/A  
[www.zgis.at](http://www.zgis.at)
- 2015** **UNO-Jahr des Bodens / Année internationale des sols**

[www.swissgeography.ch](http://www.swissgeography.ch)

### GeoAgenda

erscheint 5x pro Jahr / *paraît 5x par an*  
Auflage / *tirage*: 1'000

**Bestellung / Commande:** [asg@giub.unibe.ch](mailto:asg@giub.unibe.ch)  
**Jahresabonnement / Abonnement annuel:**  
CHF 30.- (Studierende / *étudiants* CHF 25.-)

**Inseratenpreise / Prix d'annonce**  
ganze Seite / *page entière*: CHF 300  
1/2 Seite / *1/2 page*: CHF 160  
1/4 Seite / *1/4 page*: CHF 85

Flyer: CHF 500