

Concept de la recherche et développement à la HEP du canton de Vaud

Jean-Luc Gilles, responsable R&D-RNI – HEP-VD

Guillaume Vanhulst, Recteur – HEP-VD

Septembre 2010

1. Préambule

Un travail considérable de restructuration institutionnelle a été entrepris depuis plusieurs années à la HEP dans le contexte de la réorganisation de la formation des enseignants entamée depuis 2001 en Suisse. Comme le souligne la Conférence suisse des rectrices et recteurs des hautes écoles pédagogiques (COHEP), les hautes écoles pédagogiques fonctionnent désormais selon des principes similaires aux institutions universitaires du domaine des sciences appliquées¹. Cette tertiarisation de la formation des enseignants implique dès lors le développement accru d'activités de recherches et développements (R&D). Le tableau en annexe 1 présente l'inventaire des R&D menées à la HEP durant les deux dernières années académiques. Il illustre les efforts accomplis dans ce domaine en vue d'atteindre les standards de recherche d'une institution tertiaire.

En comparaison avec l'état des lieux des projets R&D établit en 2009-2010, l'inventaire 2010-2011 montre que le temps prévu pour les activités de recherche à la HEP est passé de 13.93 ETP à 16.96 ETP, soit une augmentation de 3.03 ETP (+21,8%). L'analyse des projets R&D montre des progressions pour les activités suivantes : pré-études (+0.45 ETP) ; activités de développements (+0.45 ETP) ; recherches proprement dites (+1.95 ETP) et diverses autres activités (+0.35 ETP). Notons aussi la création officielle du premier laboratoire en 2010 (+0.15 ETP). S'il faut se réjouir des augmentations, il faut également signaler que le temps relié aux projets de publications stagne (0.20 ETP). Par ailleurs, rappelons que les données comparatives sont issues de déclarations d'intentions *a priori* et qu'actuellement nous ne sommes pas en mesure de réaliser des comparaisons avec des données *a posteriori* car la HEP ne dispose pas encore d'un système de monitoring R&D (nous reviendrons sur ce point dans nos propositions).

En nous basant sur les 140 ETP formateurs annoncés sur le site de la HEP², les 16.96 ETP liés à la recherche représentent à peine 12,1 % de la force de travail disponible. A l'évidence, un important effort reste à fournir pour atteindre les standards requis par la tertiarisation de notre institution dans le paysage de l'enseignement supérieur helvétique.

2. Besoins prioritaires

L'analyse des besoins basée sur un ensemble d'entretiens très larges menés au sein de la communauté éducative de la HEP³, complétée par l'étude de divers documents (dont les rapports de l'ancien Institut de recherche et développement) ainsi que par l'examen des descriptifs des projets de recherche, débouche sur la nécessité de porter nos efforts sur cinq priorités détaillées ci-après.

¹ "The universities of teacher education were created in 2001, incorporating or replacing various forms of teacher training institutions in Switzerland. Based on the same principles as the universities of applied sciences in that they offer a practice-oriented education...". Studying in Switzerland, Universities of Teacher Education, COHEP, 2010, p. 9

² Information prélevée sur la page <http://www.hepl.ch/index.php?id=117> (au 01.09.2010)

³ Comité de direction, responsables d'UER, responsables de filières d'études, responsables d'unités administratives, divers formateurs, collaborateurs externes de la HEP...

Il s'agit en effet de mettre en œuvre des actions en vue de : (1) promouvoir des recherches de qualité ; (2) améliorer la visibilité des recherches ; (3) diversifier les sources de financement ; (4) améliorer les articulations entre R&D et enseignements et (5) favoriser les transferts sur le terrain des résultats des recherches. L'analyse en arbre de ces besoins figure en annexe 1.

2.1 Promouvoir des recherches de qualité à la HEP

L'idée est d'améliorer le suivi des projets de recherche en proposant de les soumettre au regard externe d'**experts internationaux** invités deux fois par an à la HEP. Ceux-ci interagiront avec les équipes dans un esprit de compagnonnage et avec l'objectif d'améliorer la qualité scientifique des projets. Le suivi des recherches passera également par la mise en place de **tableaux de bords informatisés** qui permettront d'assurer le suivi des projets et leur régulation, notamment à partir d'indicateurs objectivement vérifiables.

Un autre aspect concerne la nécessité de mettre en place des **équipements de recherche** tel que par exemple et dans un premier temps, un dispositif de soutien à l'acquisition automatisée de données (hardware et software). Outre son utilisation dans le cadre d'enquêtes à large échelle, ce dispositif facilitera également la mise en place d'évaluations des acquis de grandes cohortes d'apprenants. Des demandes de propositions d'équipements de recherche seront régulièrement ouvertes en fonction des budgets disponibles et les choix s'effectueront en fonction des besoins.

Le développement de **pôles d'excellence scientifique**, notamment à travers la constitution de laboratoires, doit poursuivre son cours. Il est important dans un contexte de mondialisation de la recherche que les équipes des différentes UER regroupées autour de thématiques communes s'intègrent à des **réseaux internationaux**, côtoient des chercheurs expérimentés d'institutions étrangères, collaborent et publient avec eux dans des revues de haut niveau.

Cette insertion au sein de **centres d'excellence internationaux** doit s'appuyer sur les multiples contacts interinstitutionnels qu'entretient l'unité Relations nationales et internationales (RNI) dans le cadre de la mobilité étudiante mais aussi, et de plus en plus, dans le cadre de la mobilité des enseignants et des chercheurs, voire du personnel administratif. Dans ce contexte, le travail en **synergie entre l'unité R&D et l'unité RNI** doit être encouragé et amplifié.

L'amélioration de la qualité des recherches à la HEP passe également par la **formation des chercheurs** aux méthodes et outils de la recherche. **L'école doctorale** joue un rôle évident à ce niveau pour la nouvelle génération mais une formation continuée doit également être mise en place à travers l'organisation de **séminaires et colloques internes de recherche**. Ceux-ci doivent également jouer le rôle de lieux d'échanges et favoriser un dialogue collaboratif entre scientifiques provenant de différentes UER. **"Mentoring" et compagnonnage** entre chercheurs expérimentés et chercheurs débutants constituent également des voies de formation à privilégier et les professeurs HEP y jouent un rôle central.

Enfin, **une approche qualité en recherche**, ouverte à une **pluralité méthodologique**, basée sur des **critères de qualité** partagés, contribuerait à clarifier les positions des uns et des autres sur différents paradigmes de recherche. A travers ces clarifications, c'est aussi le renforcement d'un dialogue collaboratif entre chercheurs qui est en jeu. Un autre effet escompté concerne la possibilité de mettre en place les conditions favorables d'**audits externes dans une vision régulatrice**, impliquant notamment un travail réflexif chez chacun des chercheurs. Ce processus d'amélioration continue des activités de recherche et leur professionnalisation devra être mené en **synergie avec l'unité qualité**.

2.2 Améliorer la visibilité des recherches HEP

Un problème récurrent en amont de la diffusion des recherches concerne l'absence d'un système de monitoring R&D à la HEP. Ce système devra s'appuyer sur un **outil de gestion en ligne des informations relatives aux recherches** permettant d'extraire des bases de données les éléments d'un catalogue des projets. Il s'appuiera également sur un second outil de **gestion en ligne du référencement des publications** des chercheurs.

Ces outils en ligne mis à jour par les chercheurs eux-mêmes permettront d'éviter les problèmes classiques de doubles encodages et d'informations obsolètes. L'idée, à terme, est également d'encourager les chercheurs à placer leurs **publications en ligne** via un système interne à la HEP tel que celui proposé par l'**Open Repository and Bibliography (ORBI)**⁴. Ce type d'outil permet également au chercheur d'**assurer une veille du rayonnement de sa propre production scientifique** via un ensemble de données concernant la diffusion de ses publications : le nombre de références visualisées, le nombre de publication "full text" téléchargées, à quelles dates, dans quels pays...

La **présence dans les congrès et les colloques nationaux et internationaux** constitue également un facteur contribuant à la visibilité des recherches menées à la HEP. L'unité R&D contribuera via ses pages web à la diffusion des informations relatives à ces événements scientifiques en mettant en exergue ceux qui sont jugés de haut niveau par la communauté scientifique et qui fonctionnent avec comités de sélection.

De même, la présence des chercheurs de la HEP au sein d'**associations scientifiques nationales et internationales** contribue à la visibilité de leurs recherches. Il convient d'amplifier l'**organisation d'événements scientifiques** en collaboration avec ces associations et d'encourager la création et l'animation par les chercheurs de la HEP de **groupes d'intérêt** en leur sein.

Les actions décrites ci-dessus n'ont de sens que si les canaux de diffusion des recherches de la HEP sont alimentés par des publications scientifiques de qualité. Ceci implique d'**augmenter le nombre de publications dans les revues à comité de lecture de renommée internationale**. Les index de référencement, même s'ils sont sujets à diverses critiques, peuvent baliser le choix des revues. Par exemple, l'*European Science Foundation* propose un index intitulé "*European Reference Index for the Humanities*" (ERIH) avec une liste spécifique à la pédagogie et aux sciences de l'éducation⁵.

Une façon de progresser en matière de publications dans des revues de haut niveau consiste à **participer à la relecture d'articles** pour ces mêmes revues souvent à la recherche de "reviewers". Les chercheurs de la HEP devraient y être encouragés à travers la valorisation de ce type d'activités dans leurs dossiers scientifiques.

Un travail de **veille scientifique des revues via la bibliothèque en synergie avec l'unité R&D** doit également être mené. Ce type de collaboration doit déboucher sur des services tels que l'envoi à la demande des chercheurs de sommaires de revues qu'ils ont sélectionnées et la possibilité d'obtenir facilement les articles au format électronique ou papier.

⁴ Pour plus d'information à propos d'ORBI, consulter le lien suivant : <http://orbi.ulg.ac.be/>.

⁵ Consulter le site de l'ERIH <http://www.esf.org/research-areas/humanities/erih-european-reference-index-for-the-humanities.html> et la liste disponible à l'adresse suivante : <http://www.esf.org/research-areas/humanities/erih-european-reference-index-for-the-humanities/erih-initial-lists.html>. Pour une critique de ce type de classement, consulter : <http://www.inrp.fr/vst/LettreVST/46-juin-2009.php>.

Enfin, encourager la visibilité des projets scientifiques de la HEP passe également par une **collaboration accrue avec l'unité communication**. L'organisation de conférences de presse à propos des recherches et des événements scientifiques menés au sein des UER fait partie des priorités en vue d'améliorer le rayonnement R&D de la HEP.

2.3 Diversifier les sources de financement

Augmenter la qualité et le nombre des travaux scientifiques à la HEP nécessite une augmentation des ressources humaines et matérielles allouées à la recherche que le budget de la HEP ne pourra pas supporter à lui seul. Des moyens complémentaires résultants de **programmes de recherches subventionnés** devront compléter les budgets octroyés par la HEP aux UER.

L'unité R&D soutiendra les UER dans leurs quêtes de fonds complémentaires en assurant une **veille des programmes de recherches subventionnées provenant d'organismes cantonaux, nationaux et internationaux**. Cette veille sera assurée par une personne en contact avec les UER, bien informée de leurs champs de recherche et qui relaiera les appels d'offres auprès des chercheurs.

Répondre aux appels d'offre de ces programmes subventionnés nécessite qu'on y consacre du temps et de l'énergie. Outre les **synergies avec l'unité R&D** pour les aspects documentaires, le travail de montage des dossiers par les équipes de recherche doit être facilité via des **collaborations avec les unités Finances et Ressources humaines**.

Dans le contexte de cette diversification des sources de financement de la recherche, des liens sont à faire avec un des points précédents lié à l'insertion des équipes de recherche au sein de centres d'excellence internationaux. Les collaborations établies avec ces centres d'excellence fourniront les **partenariats de qualité** requis par la plupart des appels d'offres. Dès lors, il est important d'envisager la constitution de **consortiums nationaux et internationaux** reliant les partenaires potentiels de projets d'envergure et permettant, lorsque des opportunités de programmes se présentent, d'y puiser les collaborations en fonction des thématiques subventionnées. Là encore, les multiples contacts interinstitutionnels qu'entretient l'**unité Relations nationales et internationales (RNI)** seront très précieux.

Par ailleurs, certains programmes de recherches subventionnées s'intéressent aux retombées directes pour le monde économique. Cette dimension ne doit pas être négligée car les opportunités de **partenariats R&D avec les entreprises**, et en particulier avec les services de gestion des ressources humaines, peuvent s'avérer fructueux et féconds tant du point de vue des retombées théoriques que des applications scientifiques concrètes et des transferts sur le terrain. Des **synergies avec l'unité de formation continuée** doivent être envisagées à ce niveau.

2.4 Améliorer les articulations entre R&D et enseignements

Les enseignants que nous formons à la HEP se doivent de remettre en question leurs connaissances et leurs pratiques. Nous souhaitons par ailleurs qu'ils créent, testent, améliorent et partagent de nouvelles pratiques, en cela ils exercent des compétences de chercheurs. Nous pouvons aider nos étudiants à développer cet aspect de leur professionnalité en leur proposant d'**intégrer les Travaux de fin d'étude (TFE) aux recherches** menées au sein des UER.

Etant donné le nombre d'étudiants formés à la HEP, cela nécessite d'un point de vue pratique la mise en place d'un outil informatisé performant permettant de **confronter les offres de projets de TFE en lien avec les recherches des UER et les demandes de TFE des étudiants**. Certaines recherches pourraient par ailleurs accueillir plusieurs projets de TFE, ce qui serait de nature à enrichir l'expérience des étudiants amenés à collaborer entre eux sur des aspects scientifiques.

Indépendamment des TFE, **les modules de formation devraient accueillir des séminaires R&D** amenant les chercheurs à partager leurs expériences en matière de recherche avec les étudiants, et ce dans des thématiques couvertes par le module. Des liens pourraient être effectués lors de ces séminaires à propos des **similitudes entre démarche scientifique et démarche réflexive**.

La HEP tend également à devenir une organisation apprenante où les processus sont remis en question, où de nouveaux dispositifs et organes sont créés et régulés. Tout cela participe à un développement institutionnel à la recherche des meilleurs points d'équilibre dans la formation des enseignants du canton de Vaud. Ce développement mériterait qu'on prenne le temps de le **modéliser** et d'en faire **un objet de recherche en soi**. Par ailleurs, des constructions originales se glissent dans le système de formation proposé par la HEP et certaines, comme l'amplification des échanges d'étudiants avec le programme ERASMUS ou les échanges encore embryonnaires dans le domaine de la coopération au développement, mériteraient qu'on propose de **soumettre à la réflexion scientifique l'expérimentation de ces innovations institutionnelles**. Enfin, à travers ces réflexions sur le développement de l'organisation HEP, c'est toute la question du **monitoring institutionnel** qui se profile en lien avec les préoccupations de l'unité qualité.

2.5 Favoriser les transferts sur le terrain des résultats des recherches

Des collaborations plus étroites en matière de R&D avec les praticiens formateurs qui encadrent les étudiants en stage contribueraient à améliorer la diffusion des résultats sur le terrain. **Des lieux d'échanges sur les aspects R&D avec les praticiens formateurs** orienteraient le travail collaboratif dans deux directions : d'une part vers **la récolte d'informations sur les besoins R&D** des praticiens formateurs encouragés à relayer aussi les demandes de leurs collègues et de leurs directions d'établissement; d'autre part vers **le développement de partenariats R&D entre établissements scolaires et HEP**, faisant des acteurs de terrain, du moins ceux qui souhaitent collaborer activement, de véritables partenaires de recherches autour de questions qui les préoccupent au premier chef. Cette dynamique collaborative vise à mettre en place progressivement un **dialogue scientifique riche et fécond avec le monde scolaire**, elle améliorera également la pertinence des contributions de la HEP aux débats de société portant sur l'enseignement et renforcera la légitimité de ses prises de position.

Les activités scientifiques de la HEP, bien que centrées sur le monde scolaire, couvrent l'ensemble du champ éducatif. La loi (LHEP du 12 décembre 2007) stipule qu'une de ses missions consiste à *"contribuer à l'acquisition des compétences requises par d'autres métiers de l'enseignement et de la formation"*. La HEP renforcerait sa capacité à répondre à cette mission (ainsi que son rayonnement sociétal) en favorisant les **alliances éducatives entre professionnels** des divers métiers de l'enseignement et de la formation qui réclament plus de cohérence et d'articulation lors des interventions éducatives. Ceci passe par une plus grande **implication des communautés éducatives, au sens large, dans les activités R&D menées à la HEP**. Comme pour les praticiens formateurs, des lieux d'échanges doivent être proposés et animés par la HEP. A terme, ils favoriseront l'émergence de R&D répondant aux besoins de ces professionnels du monde de l'enseignement et de la formation et contribueront par leurs résultats à **l'acquisition et au transfert de compétences pertinentes et utiles**.

Cependant, bien qu'il s'agisse d'une condition nécessaire, la mise en place de liens plus étroits avec les professionnels du champ éducatif ne suffira pas à elle seule à assurer des transferts efficaces. Au delà des échanges et d'un dialogue collaboratif, ce sont de véritables **activités de transferts des résultats des recherches sur le terrain** qui devront être entreprises. A l'instar de ce qui est entrepris par le Centre de transfert pour la réussite éducative du Québec (CTREQ)⁶, il s'agira de proposer au départ de la HEP des activités de transfert portant sur la **réalisation de produits et services novateurs issus des résultats de la recherche** à destination de milieux variés : écoles, centres de soutien scolaire, services sociaux, centres de santé... Il s'agira également de se préoccuper de **l'accompagnement en termes de soutien et de formation** en vue d'assurer une utilisation optimale des outils et des services. La **mise à jour et l'amélioration des produits** ainsi que **l'amplification des services d'expertise** fondés sur les connaissances scientifiques et pratiques font partie du menu proposé dans ce contexte de transfert.

Ce développement des activités de transfert et de valorisation des résultats des recherches en éducation ne peut se concevoir qu'**avec le soutien des forces vives des milieux de l'enseignement, de la formation et de l'aide à la jeunesse du canton de Vaud**. Associations de parents, syndicats, services sociaux, représentants du monde des entreprises et d'autres acteurs de l'environnement vaudois devront être associés à cette politique de transfert R&D de la HEP afin d'assurer la pérennité des outils et l'efficacité des interventions.

* * *

⁶ Pour plus d'informations sur le CTREQ, consulter le site www.ctreq.qc.ca

Annexe 1 – Inventaire des recherches et développements proposés en 2009-2010 et en 2010-2011

UER	Type	No	Requérant-e-s	Titres	ETP 2009-10	ETP 2010-11
ASOF	D	2009/D-008	Bernard André	Approche clinique du travail d'enseignants dans le cadre de la scolarité obligatoire vaudoise : les enjeux d'un investissement subjectif	0.20	
AT	D	2008/D-004	Yvan Schneider	Axes historiques et géographiques de l'anthropologie à la cuisine moléculaire	0.20	0.20
DV	D	2009/D-004	Pierre Curchod, Pierre-André Doudin	Accompagner les transitions	0.15	0.15
EP	D	2010/D-004	Jean-Pierre Sterchi	Documentation didactique		0.10
FR	D	2010/D-006	Claude Burdet, Sonia Guillemin, Danièle Cogis (intervenante)	Orthographe: évolution des chaînes d'accord dans les carnets de lecture.	0.10	0.10
IS	D	2009/D-001	Mauro Amiguet	Vivre ensemble à l'école	0.20	0.30
MS	D	2009/D-005	Sveva Grigioni, François Gingins	HarmoS Sciences naturelles+ dans l'enseignement du module MSScN à la HEP Vaud	0.25	0.25
MS	D	2010/D-001	Michel Chastellain	Cabri Elem au service de l'apprentissage des mathématiques: un exemple d'intégration		0.30
MU	D	2010/D-005	Jean-Pierre van Eerdeweghe	La chanson française. Etat des lieux et utilisation dans les programmes scolaires.		0.10
PS	D	2005/28	Viviane Guerdan	Formation aux classifications du handicap : création d'un kit pédagogique	0.20	

PS	D	2010/D-002	Viviane Guerdan	Les retombées de la classification internationale du fonctionnement, du handicap et de la santé (CIF, OMS, 2001) sur les pratiques des professionnels de l'enseignement. Création d'un réseau de travail et de recherche "CIF et Education"		0.20
SH	D	2009/D-002	Yvan Péguiron	Création d'un jeu d'économie sur le budget des ménages & package didactique	0.30	0.30
SH	D	2009/D-003	Lyonel Kaufmann	Cahiers pédagogiques + café pédagogique	0.20	0.10
SH	D	2009/D-006	Philippe Hertig	Dimensions sociales de l'éducation en vue du développement durable	0.05	
SH	D	2010/D-003	Lyonel Kaufmann	TwHistory: reconstituer l'histoire en 140 caractères		0.20
Somme D					1.85	2.30
ASOF	FNS	FNS 100013	Philippe Losego	Le travail des directeurs d'établissements scolaires	0.16	0.12
EN	FNS	FNS 100013	Sandrine Foti	Le travail des directeurs d'établissements scolaires	0.20	0.00
MS	FNS		Maurice Bertoni	CADIVAM	0.35	
SH	FNS	2005/26	Philippe Hertig, Alan Pache, Guillaume Roduit	Contributions des enseignements de sciences sociales – histoire, géographie, citoyenneté – à l'éducation au développement durable. Etude d'un exemple : le débat en situation scolaire	0.30	0.30
Somme FNS					1.01	0.42
MS	IP	2010/IP-001	Stéphane Clivaz, Michel Deruaz, Luc-O. Bünzli, Philippe Losego, Dominique-Alain Jan	Cours savoirs mathématiques	0.00	0.17
MS	IP	2010/IP-002	Maurice Bertoni	Scénario d'utilisation d'une base de données dans un cours de formation	0.00	0.10
Somme IP					0.00	0.27

AT	L	2010/L-001	John Didier	Participation Labo EDD	0.00	0.10
MS	L	2010/L-001		Laboratoire Education au développement durable	0.00	
SH	L	2010/L-001	Alain Pache	Labo EDD	0.00	0.05
Somme L					0.00	0.15
EP	ND		Gianpaolo Patelli			0.10
EP	ND		Vanessa Lentillon			0.30
LC	ND	2008/07	Susanne Wokusch, (Irene Lys), Camille Bissegger	Conceptualisation et implémentation d'une stratégie globale de didactique intégrée pour l'enseignement des langues	0.80	0.60
MS	ND	2006/04	Elisabeth Stierli	Analyse de la formation BP par les étudiants au travers des bilans de 3e année et de leur dossier: quelle expression de la compétence? 2?	0.20	0.20
MT	ND	2010/	Gabriel Parriaux	Projet one to one.		0.15
Somme ND					1.00	1.35
AT	PE	2008/	Tilo Steireif	Utopie et quotidienneté : entre Art et pédagogies	0.10	
AT	PE	2008/02	Denis Leuba	L'évolution des ACM-ACT-TM : les formes d'enseignement de la technologie et les compétences visées	0.00	0.20
AT	PE	2010/PE	John Didier	L'objet en AC et les nouvelles technologies : quels changements ?		0.10
AT	PE	2010/PE-	Tilo Steireif	Recension des travaux de didactique-étudiants, analyse, synthèse. Création d'un corpus pour publication		0.10
FR	PE	2010/PE	Sonia Guillemin, Sonia Florey	Etude préalable: "Compréhension en lecture, 7-9"		0.10
IS	PE	2010/PE	Moira Laffranchini	Etude préalable à une recherche	0.20	0.20

IS	PE	2010/PE-001	Didier Pasche et Marc Pidoux	Les attitudes de l'enseignant face à une classe difficile.		0.10
LC	PE	2009/PE-002	Soledad Soldevilla	Analyse de la situation de l'enseignement de l'espagnol et la formation à cet enseignement en Suisse romande	0.10	0.10
LC	PE	2009/PE-007	Claudia Bartholémy	Les compétences en langue et culture allemandes vues par les élèves et par leurs professeurs	0.10	0.10
LC	PE	2009/PE-011	Antje Kolde	Didactique intégrée des langues et langues anciennes	0.10	0.10
MS	PE	2009/R-009	Charles Vullioud	Le dialogue philosophique: une approche complémentaire pour aborder les thématiques environnementales et scientifiques.	0.10	
MS	PE	2010/PE-002	Stéphane Clivaz	Utilisation des connaissances disciplinaires pour enseigner les mathématiques et les sciences de la nature.		0.05
SH	PE	2009/PE	Nicole Durisch Gauthier	Site internet pour la didactique de l'histoire et sciences des religions	0.05	
SH	PE	2009/PE	Christine Fawer Caputo	Dialogue philosophique et philosophie pour enfants	0.05	
SH	PE	2010/PE-003	Lucy Clavel, Patrick Gilliard	Former au développement durable dans une démarche interculturelle Nord/Sud et Sud/Nord		0.10
Somme PE					0.80	1.25
MU	Pu		Kémâl Afsin	Publications diverses	0.20	0.20
Somme Pu					0.20	0.20
ASOF	R	2006/5	Jean-Claude Calpini, Alain Chaubert	Observer ses élèves : un changement de posture	0.00	0.50
ASOF	R	2009/R-001	Philippe Rovero	Modèles pédagogiques et recherche en éducation chez les formateurs de la HEP Vaud.		0.25
ASOF	R	2009/R-005	Philippe Losego, Bernard André	Insertion subjective et réseaux de collaboration pédagogique. Les enseignants novices dans les établissements scolaires	0.36	0.36
ASOF	R	2009/R-008	Philippe Losego	Le marché de l'emploi enseignant en Suisse romande	0.26	0.26

ASOF	R	2010/R-009	Philippe Losego, Fabrice Bertrand	« Professionnalisation » et activités associatives. L'exemple de la Société pédagogique vaudoise (1856-1976).		0.35
AT	R	2003/12	Charles Duboux, Nicole Goetschi, Tilo Steireif	Le dessin comme langage	0.30	
DV	R	2008/R-001	Pierre-André Doudin, Pierre Curchod	Emotions et soutien social	0.40	0.40
DV	R	2009/R-003	Eric Tardif, Pierre-André Doudin	La prévention à l'école des dépendances aux substances	0.30	0.30
DV	R	2009/R-003	Régine Clottu	Les pratiques de conception de formations à la demande	0.20	0.20
EN	R	2009/R-004	René Barioni	L'articulation entre pratiques de formation et pratiques d'enseignement : approche comparatiste en didactique professionnelle	0.30	0.30
EN	R	2009/R-006	Raphaël Pasquini, Katja De Carlo, Aline Galland, Nicolas Perrin, NN	Le dispositif « Learning study » : un outil pour développer les compétences professionnelles des enseignant-e-s	0.50	0.75
EN	R	2010/R-010	Jean-Luc Gilles, Sandrine Foti, assistant NN	Enquête sur les pratiques docimologiques des enseignants de la Haute école pédagogique du canton de Vaud	0.00	0.10
EN	R	2010/R-011	Jean-Luc Gilles, Aline Galland, assistant NN	Enquête sur les pratiques docimologiques des enseignants du primaire et du secondaire du canton de Vaud et du Québec	0.00	0.10

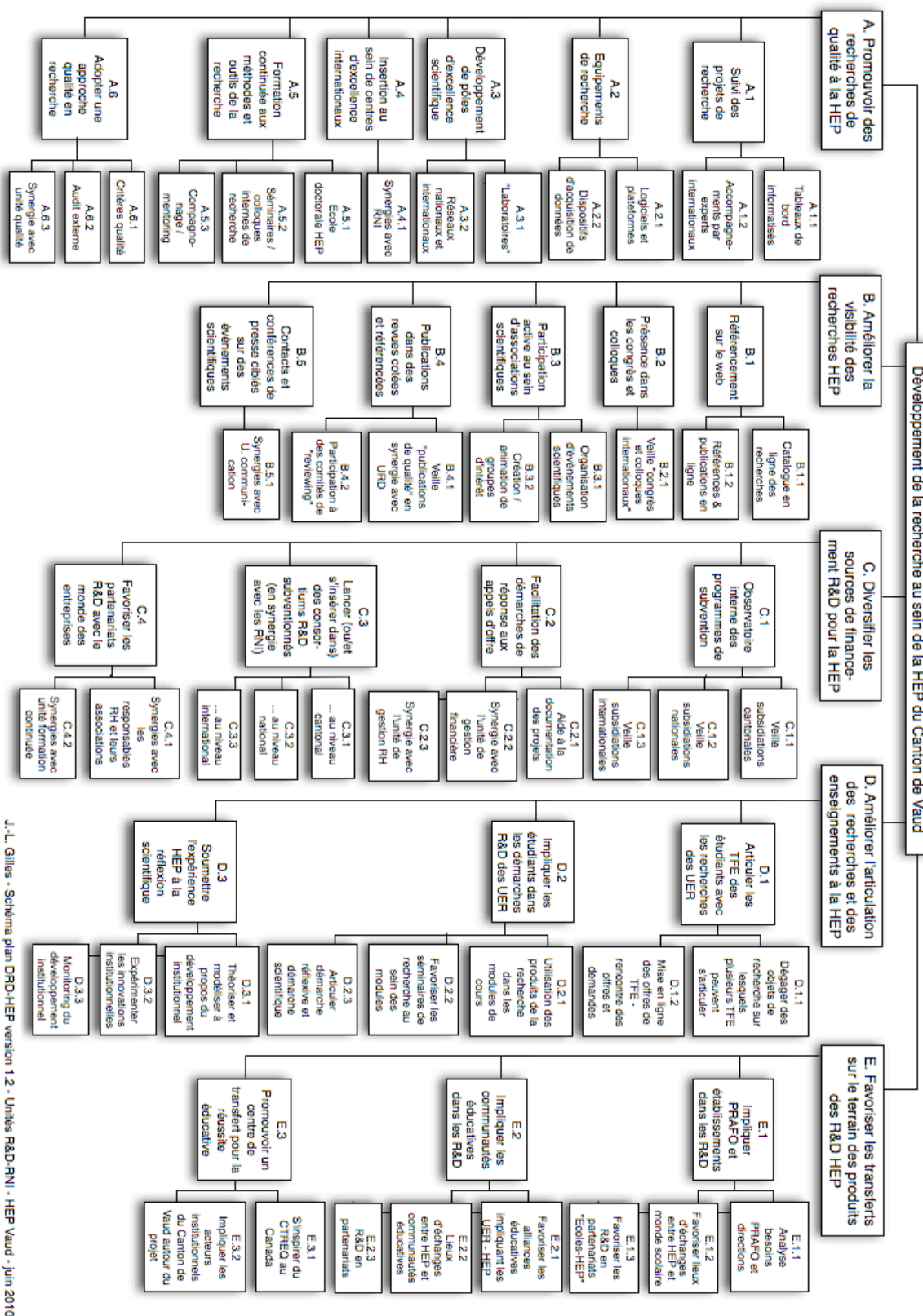
EP	R	2005/17	Alain Mermoud	L'enseignement de l'EPS dans le canton de Vaud entre représentations et réalité: rapport entre intentions, réalisations et résultats	0.20	0.20
FR	R	2005/13	Claude Burdet, Sonia Guillemin	Les cercles de lecture : un dispositif pour interagir, développer et améliorer la compréhension en lecture	0.40	0.35
FR	R	2005/18	Claudine Balsiger, Dominique Bétrix, Martine Panchout, José Ticon	Effet des approches plurilingues dans l'apprentissage de la langue de scolarisation au niveau enfantin et primaire	0.80	0.20
FR	R	2008/02	Claudine Balsiger, Madeline Demaurex, Danièle Frossard, Aline Graff, Danielle Marmillon, José Ticon, Isabelle Zutter	Quand les enseignants conduisent un enseignement explicite du lexique: comment évoluent les compétences linguistiques et cognitives des élèves ?	1.10	0.60
FR	R	2008/04	N. Cordonier, Yves Renaud, Sonya Florey	Quelles perceptions et quelles connaissances des savoirs à enseigner et de leurs finalités en littérature française, de l'Université à l'entrée dans la profession enseignante au secondaire 2 ?	0.50	0.50
FR	R	2010/R-001	Claudine Balsiger, Dominique Bétrix	Edilic, actes du congrès		0.20
IS	R	2006/04	Geneviève Tschopp	Analyse de la formation BP par les étudiants au travers des bilans de 3e année et de leur dossier: quelle expression de la compétence 2?	0.20	0.20

IS	R	2009/R-005	Catherine Amendola	Insertion subjective et réseaux de collaboration pédagogique. Les enseignants novices dans les établissements scolaires	0.20	0.20
LC	R	2008/10	Antje Kolde	Apprentissage informatique du vocabulaire grec	0.08	
MS	R	2006/02	Stéphane Clivaz, Luc-O. Bünzli	La calculette, outil au service de l'enseignement des mathématiques	0.20	
MS	R	2009/R-004	Luc-O. Bünzli	L'articulation entre pratiques de formation et pratiques d'enseignement : approche comparatiste en didactique professionnelle	0.02	
MS	R	2010/R-002	Philippe Lo Bello	Les incidences didactiques d'une plus grande intégration de physique moderne dans les programmes scolaires	0.05	0.20
MT	R	2006/03	Bernard Baumberger	Les TICE au service de l'apprentissage moteur	0.30	
MT	R	2008/02	Clairelise Bonnet, Anne Guibert	Quand les enseignants conduisent un enseignement explicite du lexique: comment évoluent les compétences linguistiques et cognitives des élèves ?	0.00	0.00
MT	R	2010/R-003	Emmanuel Flaction	Les devoirs à domicile: Quelles tâches et activités des élèves pour ce temps de travail à la maison? Quelle intégration des TIC dans une perspective de formation hybride associant une activité présente à une activité à distance?		0.30
MT	R	2010/R-004	Bernard Baumberger	Etude de l'impact de la désirabilité sociale sur l'apprentissage		0.20
MT	R	2010/R-005	Florence Quinche et Bernard Baumberger	Risques, violence et nouvelles technologies de l'information chez les élèves du canton de Vaud: questions d'éthique et de citoyenneté.	0.00	0.25
MT	R	2010/R-006	Florence Quinche / U Prod audio	Mondes virtuels et espaces numériques: quels enjeux pour la formation? Nouveaux types d'interactions et de communications (univers en ligne, jeux)		0.35

MT	R	2010/R-008	Josiane Chevalley-Roy, Christian Fantoli	Le e-portfolio interactif en formation d'enseignants: entre contraintes et liberté		0.20
PS	R	2006/02	Chantal Tièche Christinat	La calculette, outil au service de l'enseignement des mathématiques	0.10	
PS	R	2008/06	Chantal Tièche Christinat, Olivier Delévaux, Lucienne Küffer, Nadine Giaouque, Bernard Savoy, Lise Weber	L'auto-évaluation des compétences professionnelles comme point de départ d'un processus de formation à l'enseignement spécialisé	1.50	1.50
PS	R	2010/R-007	Jean-Marie Cassagne, Denis Baeriswyl, Olivier Delévaux, Bernard Savoy, Chantal Tièche	Laboratoire d'étude du décrochage et rattrapage scolaire		1.00
SH	R	2005/10	Jean-Benoît Clerc, Guillaume Roudit, Nicole Durisch Gauthier, Christine Fawer Caputo, Philippe Hertig	L'usage de l'image dans l'enseignement des disciplines des sciences sociales et humaines	0.80	0.70
Somme R					9.07	11.02
Total					13.93	16.96

Type	ETP 2009-10	ETP 2010-11
Pré-étude (PE)	0.80	1.25
Développement (D)	1.85	2.30
FNS	1.01	0.42
Innovation pédagogique (IP)	0.00	0.27
Laboratoire (L)	0.00	0.15
Non défini (ND)	1.00	1.35
Recherche (R)	9.07	11.02
Publications (Pu)	0.20	0.20
Totaux	13.93	16.96

Annexe 2 - analyse en arbre des besoins en matière de développement de la recherche à la HEP



J.-L. Gilles - Schéma plan DRD-HEP version 1.2 - Unités R&D-RNI - HEP Vaud - Juin 2010