

Pour des pratiques évaluatives au service des apprentissages: et si nous revenions aux sources ?

Raphaël Pasquini, PhD
Professeur associé en évaluation des apprentissages scolaires,
Haute école pédagogique du canton de Vaud, Suisse
raphael.pasquini@hepl.ch



CSSDM, 27 novembre 2020

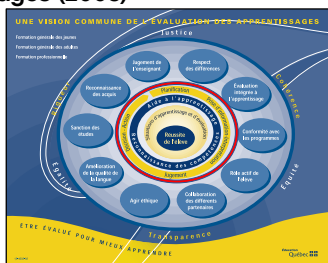
1

Plan de la présentation

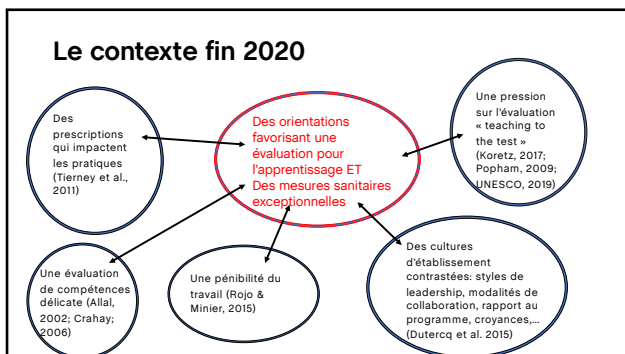
- Le contexte
- Partons de la pratique
- Quelques apports théoriques pour penser la pratique
- Un questionnement réflexif pour toute.e enseignant.e
- Conclusion

2

Le contexte: la politique d'évaluation des apprentissages (2003)



3



4

Partons de la pratique

L' « effet du hibou » (Pasquini, 2017a)

Arts Visuels, 3-4^è (7-8 ans)
Consignes de travail

DESSIN DU HIBOU - GUIDE DE TRAVAIL

1^{er} Je dessine le hibou sur 13 et je coupe sur les 20 centimètres de la feuille.

Tête
Corps

2^{ème} Je dessine 3 cercles les uns dans les autres pour chaque œil.

3^{ème} Je dessine 3 triangles pour chaque œil et 1 aube pour la face.

4^{ème} Je dessine 1 ovale pour le ventre et 2 petits ovales pour chaque patte.

5^{ème} Dans le ventre, je trace entre 5 et 8 lignes de pointillés horizontales.

6^{ème} Je peins les traits fins noirs avec un stylo.

Attention !

Lorsque je peins je regarde le compas n°7, mais attention à :
ne pas dépasser de blanc
ne pas dépasser
ne pas faire de tâches

7^{ème} Je peins chaque plume d'une seule couleur. Attention ! Chaque plume de la même couleur ne se touche pas.

5

La grille de critères

Date : _____ Prénom : _____

Évaluation diagnostique d'art visuel

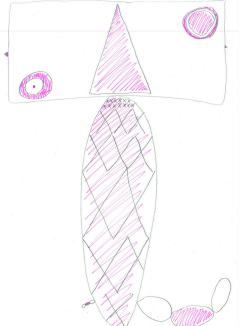
DESSIN DU HIBOU

Critères d'évaluation	OUI	NON
Le Hibou occupe 1/3 de la feuille.		
Le corps occupe 1/3 de la feuille.		
Chaque œil est composé de 3 cercles (les uns dans les autres).		
Chaque œil est dessiné avec un triangle.		
Le bec est dessiné avec un triangle.		
Le ventre est dessiné avec un ovale.		
Chaque patte est composée de 2 petits ovales.		
Le ventre est décoré avec différentes lignes de pointillés horizontales (5 à 8 lignes).		
Passer sur tous les traits de construction avec un feutre noir (comme on bouche un cahier).		
Peindre à l'aquarelle sur plume.		
2 plumes de la même couleur ne se touchent pas.		
Peindre avec couleur de blanc.		
Peindre avec différentes couleurs.		
Le dessin est aligné à la page de la feuille.		

Nombre de critères réussis :

0-4	5-6	7-8	9-10	11-14
-----	-----	-----	------	-------

6

<p>Une production possible</p>	
--------------------------------	---

7

<p>Quatre questions que soulève cette situation</p> <ul style="list-style-type: none"> • Sur quels contenus et/ou objectifs ont porté l'enseignement, l'apprentissage et les démarches d'évaluation ? • Quels contenus et/ou objectifs évalue-t-on ici d'un point de vue formel ? • En quoi cette situation permet-elle une évaluation des apprentissages ? • Quels effets peuvent avoir de telles pratiques évaluatives sur les élèves ?
--

8

<p>Apports théoriques: vous avez dit « évaluation » ? (Allal, 2008)</p> <p>L'évaluation est constituée d'une série de démarches :</p> <ol style="list-style-type: none"> 1/ la définition de l'objet d'évaluation; 2/ la récolte d'informations concernant les conduites des apprenant.e.s en rapport avec l'objet choisi; 3/ l'interprétation des informations recueillies; 4/ la prise de décisions et la communication des appréciations à autrui (apprenant.e.s, parents, collègues, cadres, ...).

9

Une perspective d' Assessment for Learning (AFL) ou d'évaluation-soutien d'apprentissage (EsA) (Allal & Laveault, 2009)

« L'évaluation-soutien d'apprentissage fait partie des pratiques quotidiennes des élèves et des enseignants qui, individuellement et en interaction, recherchent, réfléchissent sur et réagissent à l'information provenant d'échanges, démonstrations et observations afin de favoriser les apprentissages en cours.» (p. 104)

10

Le retour aux sources: une attention portée sur les fondamentaux (Pasquini, 2019)

- Ce sont les contenus et apprentissages importants issus des programmes
- Ils sont en lien avec les contenus emblématiques des disciplines qui se retrouvent tout au long de la scolarité
- Ils permettent de documenter les progressions attendues en fonction des objectifs visés
- Leur sélection et/ou hiérarchisation demande d'opérer des choix, si possible en équipes
- Ces choix ne peuvent se réaliser qu'au travers d'un questionnement professionnel ciblé

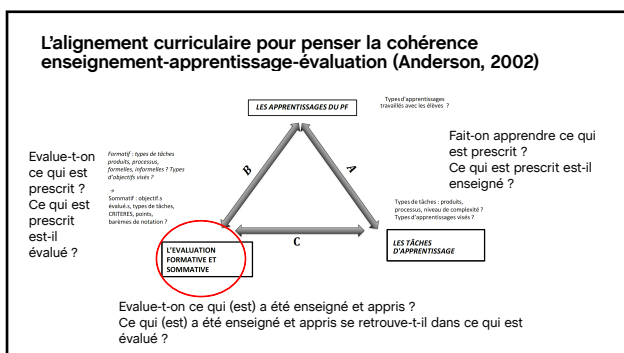
11

Penser les fondamentaux dans un système

Modéliser la cohérence entre ce qui est enseigné, ce qui est effectivement appris par les élèves en classe et ce qui est évalué de manière formelle et/ou informelle

(Gauthier, Mellouki, Bissonnette & Richard, 2005)

12



13

Définition

L'alignement curriculaire désigne le fort lien de *cohérence* qui doit exister entre les objectifs du curriculum prescrit et leur évaluation, entre les objectifs du curriculum prescrit et les tâches d'apprentissage *et* entre les démarches d'évaluation et les tâches d'apprentissage. La validité du contenu, la façon dont il est enseigné, ainsi que les opportunités d'apprentissage de ce contenu offertes aux élèves au travers de tâches d'apprentissage font ici également partie du modèle. (Anderson, 2002)

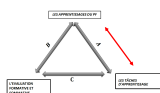
14

Pour interpréter la cohérence curriculaire : la taxonomie d'Anderson et Krathwohl (2001)

Par exemple:
Lorsque l'on souhaite que les élèves soient aptes à *analyser* un texte narratif (récit d'aventure), s'assurer que l'enseignement et l'apprentissage portent sur des dimensions de cette analyse, et conjointement que les démarches d'évaluation fournissent des informations sur ces mêmes dimensions

15

**A: Fait-on apprendre ce qui est prescrit ?
Ce qui est prescrit est-il enseigné ?**



Actions de l'enseignant.e:

- S'approprier le curriculum (faire des choix de contenus et d'objectifs, hiérarchiser, faire des liens, ...)
- Définir des apprentissages à moyen et long terme (Shepard & al., 2018)
- Favoriser des tâches orientées sur les contenus clés des disciplines

16

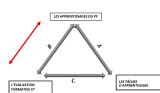
A: par exemple... (deuxième cycle du secondaire)

Ecrire des textes variés -> Cohérence du texte

- Caractéristiques de la cohérence du texte ?
- Critère: présentation des idées selon un ordre logique, chronologique ou séquentiel
- Décrire le contenu du critère: repérer le schéma narratif dans différents genres de textes
- Tâche.s: ...

17

**B: Evalue-t-on ce qui est prescrit ?
Ce qui est prescrit est-il évalué ?**



Actions de l'enseignant.e :

- Vérifier que les prises d'informations sur les apprentissages des élèves se réfèrent au programme et permettent de documenter les progrès/difficultés
- Faire des liens entre ces informations et les critères d'évaluation
- Créer des épreuves sommatives qui portent sur la certification des apprentissages du programme, via les critères

18

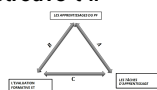
B: par exemple...

- *Présentation des idées selon un ordre logique, chronologique ou séquentiel* apparaît un apprentissage essentiel pour travailler la cohérence du texte:

- Expliciter le contenu sur lequel porte le critère
- Opérer des prises d'information contrastées et complémentaires durant l'apprentissage sur ce même contenu
- Au moment de certifier, considérer ce sur quoi porte ce critère comme central (car il décrit le critère donné *cohérence du texte*)

19

**C : Evalue-t-on ce qui (est) a été enseigné et appris ?
Ce qui (est) a été enseigné et appris se retrouve-t-il dans ce qui est évalué ?**



Actions de l'enseignant.e:

- Mettre en cohérence les tâches d'apprentissage et les tâches d'évaluation
- Mener des interactions orales, des prises de notes « on the fly » (évaluation formative informelle)
- Récueillir des traces écrites ponctuelles (évaluation formative formelle)
- Communiquer les critères aux élèves tout au long du processus d'enseignement-apprentissage
- Produire des feedbacks centrés sur les apprentissages, en vue de soutenir les progrès de chacun.e
- Du point de vue de l'évaluation sommative, définir les apprentissages minimalement attendus pour obtenir la suffisance
- Formuler des feedbacks centrés sur les apprentissages à côté de la note

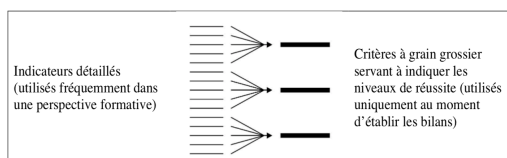
20

C : par exemple...

- Décrire les critères en lien avec les apprentissages menés:
 - Adaptation à la situation de communication
 - Cohérence du texte
 - Utilisation d'un vocabulaire approprié
 - Construction des phrases et ponctuation appropriées
 - Respect des normes relatives à l'orthographe d'usage et à l'orthographe grammaticale

21

Le rôle central des critères dans une perspective d'évaluation soutien d'apprentissage (Harlen, 2005)



22

Pragmatiquement: favoriser une planification à rebours (Gauthier et al., 2005 ; Tomlinson & McTighe, 2010 ; Wiggins & McTighe, 2005)

- Dans une perspective dynamique et contextuelle:
- Déterminer les objectifs du programme à atteindre
 - Formuler et/ou décrire des critères caractérisant l'atteinte de ces objectifs
 - Construire des situations et des tâches d'apprentissage alignées avec les objectifs et les critères
 - Collecter des informations sur les apprentissages des élèves tout au long de la séquence en pensant aux attentes relatives à la certification

23

En guise de conclusion: rejoindre les orientations proposées pour que l'évaluation compte vraiment (CSE, 2018)

- (Re)centrer l'évaluation des apprentissages sur ses finalités (pour-quoi et comment évalue-t-on ?)
- Réunir les conditions nécessaires pour passer à l'évaluation critériée (sur quoi porte l'évaluation ?)
- Construire un rapport positif à l'évaluation (quels effets ont les pratiques évaluatives sur les élèves ?)

24

Merci de votre attention

Place aux échanges

raphael.pasquini@hepl.ch

